

# DINCOLO DE CUVÂNT.....

## PROIECT EDUCAȚIONAL ZONAL „SĂ NE AMINTIM DE EMINESCU!”

EDIȚIA I

Nr.1, 2022

ISSN 2821 – 6504 ISSN-L 2821 – 6504



### SECȚIUNEA V

**“Dumnezeul geniului m-a sorbit din popor  
Cum soarele soarbe un nour din marea de amar.”**

(MIHAI EMINESCU)

**Organizator:** Școala Gimnazială „Mihai Eminescu”, Dej, Cluj.

**Motto:**

*„Cel mai mare scriitor român pe care l-a ivit până acum timpul. Eminescu a fost o personalitate copleșitoare, care i-a impresionat pe contemporani prin inteligență, memorie, curiozitate intelectuală, cultura de nivel european și farmecul limbajului. Scrisul era viața lui: omul cel mai silitor, veșnic citind, meditănd, scriind ... poet în toată puterea cuvântului.” (Titu Maiorescu).*

## Scoala Gimnaziala „Mihai Eminescu”, Dej

### Director:

Director: Prof. Moldovan Jica Mariana

Director adj.: Prof: Gavris Geanina Adriana Corina

### Coordonator:

Coordonator: Prof. inv. primar: Borșan Corina

### Colectivul de redactie:

- ❖ Prof. Moldovan Jica Mariana
- ❖ Prof: Gavris Geanina Adriana Corina
- ❖ Prof. inv. primar: Borșan Corina
- ❖ Prof. consilier școlar BOLDOR Georgiana-Cecilia-Rara
- ❖ Prof. înv.preșcolar: IONAC Liliana
- ❖ Profesor POP Ioana-Daiana
- ❖ Prof. înv.preșcolar ROȘCA Adriana
- ❖ Prof.înv.primar: POP Elena –Crina
- ❖ Prof. POP Florentina-Cecilia
- ❖ Profesor pentru învățământul primar. COPOS Elena
- ❖ Prof. înv. primar: IDICEANU Daniela
- ❖ Dir. Prof. ȘAMȘUDEAN Flavia
- ❖ Prof. MOLNAR Gabriela
- ❖ Prof. înv. primar: GEORGIU Aurica
- ❖ Prof. înv. primar: RIȚIȘAN Călina Dochia
- ❖ Dir. Prof. înv. primar și preșcolar: TĂMAȘ Mihaela
- ❖ Prof.înv. preșc. ȘOMCUTEAN Ana-Valeria
- ❖ Prof. înv. primar RUSU Margareta Petruța
- ❖ Prof. înv. primar: Turc Lacramioara Cristina
- ❖ Dir. Prof. înv. primar și preșcolar: FAUR Valentina Gabriela

## CUPRINS

1. Eminescu în viziunea unor critici - Director: Profesor <b>MOLDOVAN</b> Jica Mariana.....	2
2. Eminescu și societatea contemporană - Dir. Adj. Profesor <b>GAVRIȚ</b> Geanina Adriana Corina.....	4
3. Când vorbești de Eminescu -Prof. consilier școlar <b>BOLDOR</b> Georgiana-Cecilia-Rara.....	7
4. Luceafărul din noi - Prof. învă. preșcolar, <b>IONAC</b> Liliana .....	8
5. Mihai Eminescu- o țară, un nume, un medalion..... prin ochi și suflet de copil -Profesor <b>POP</b> Ioana-Daiana .....	9
6. Eminescu... - Prof. învă. preșcolar <b>ROȚCA</b> Adriana .....	11
7. Veronica Micle- îngerul blond al poeziei eminesciene- Prof. învă. primar, <b>POP</b> Elena –Crina .....	12
8. „Lumea ca teatru” în lirica eminesciană – Prof. <b>POP</b> Florentina-Cecilia.....	15
9. Mihai Eminescu - Luceafărul poeziei - Profesor pentru învățământul primar. <b>COPOS</b> Elena.....	22
10. Mihai Eminescu și științele economice - Prof. învă. Primar: <b>IDICEANU</b> Daniela.....	24
11. Ziua Culturii Naționale - Eminescu – poet național și universal – Dir. Prof. <b>SAMSUDEAN</b> Flavia, Prof. <b>MOLNAR</b> Gabriela, Prof. <b>GEORGIU</b> Aurica .....	26
12. Aplicație practică - Scrisoarea III - Prof. învă. primar <b>RITIȚAN</b> Călina Dochia.....	30
13. Eminescu - Dir. Prof. învă. primar și preșcolar: <b>TĂMAS</b> Mihaela.....	35
14. Odă lui Eminescu - Prof. învă. preșc. <b>SOMCUTEAN</b> Ana-Valeria.....	37
15. Mihai Eminescu între romantism și simbolism - Prof. învă. primar <b>RUSU</b> Margareta Petruța .....	38
16. O scurtă poveste despre Omul .... Eminescu, Prof. învă. primar: <b>BORSAN</b> Corina.....	42
17. Exemple de bune practici - Proiect Educational- Prof. învă. primar: <b>TURC Lacramioara Cristina</b> ..	44
17. Si daca ... - Dir. Prof. învă. primar și preșcolar <b>FAUR Valentina Gabriela</b> Gabriela.....	46



# 1. Eminescu în viziunea unor critici

Director: Profesor **MOLDOVAN** Jica Mariana

Școala Gimnazială „Mihai Eminescu”, Dej

Cum sunt receptați marii autori în vremea lor? Unii a trebuit mai întâi să sufere și să moară, pentru ”a se bucura”, postum, de celebritate și a îmbogăți... pe alții. Până să rămână fixat veșnic pe bolta literaturii, ”Luceafărul poeziei românești” a avut din când în când șansa recunoașterii, însă geniul său artistic, dar și de cercetător al Istoriei, fenomenelor sociale și economice, al geopoliticii, rămâne încă în continuare nu îndeajuns de recunoscut!

S-a vorbit despre despre influențe romantice străine la Eminescu: de pildă, pentru poemul emblematic ”Luceafărul”, cea a austriacului Nikolaus Lenau, autorul epopeii. ”Albigenzii”, dar a fost fermecat și de Goethe, E.T.A. Hoffmann ori Jean Paul Richter. Ne putem mândri deci cu o literatură clasică branșată european și prin Eminescu, cel cu studii la Viena. Însă tot Eminescu, iubitorul culegător de folclor din plaiurile românești oficiale și în cele înstrăinate, nota cu acribie, de exemplu, printre mii de pagini, și inspiratorul: ”Ce te legeni, plopule, / Fără ploaie, fără vânt/ Cu crengile la pământ?/ Dar eu cum să nu mă leagăn,/ Că iată s-au vorovit/ Trei băieți din Baia Mare/ Ca pe mine să mă taie”...”. Ziaristul citea însă gazete europene în limbile lor și folosea depeșele Agenției de știri Havas.

Descoperim într-o veche gazetă, la 1927, un Eminescu care lămură vocabularul românesc în cuvinte... germane, atunci când era vorba de precizie lingvistică. Iată argumentele (cu citate) ale respectatului critic Barbu Lăzăreanu, critic, academician, comunist (în articolul intitulat ”CÂNTECUL CARACUDESC/ AL LUI EMINESCU ȘI MIRON POMPILIU”, din ”Adeverul” de vineri 22 iulie 1927). ”Aici ar fi poate locul să vorbim și de înrâurirea culturii germane asupra operei lui Eminescu. Cu privire la felul cum genialu-i creier a prelucrat dobândirile din această literatură (și prin ea, dobândirile din literaturile și cosmogoniile antice: din cele sanscrite mai ales) vom scrie cu alt prilej. Că mânuia limba germană cu o facilitate uluitoare, ne arată zeci de pagini din manuscrisele lui aflătoare la Academia Română. Mai mult, uneori, ispitit să definească un cuvânt sau vreo expresie românească, el se mulțumește să dea echivalentul lor nemțesc. (s.n.)” Cred că, într-o lume deja globalizată de călătorii comode pe căile ferate, telegraf, ziare prin poștă, Poetul se adresa și străinilor...

Poezia ”Epigonii”, în care poetul făcea reverențe scriitorilor înaintași, mulți uitați astăzi, unii, mediocri, nedumerea și pe ”una dintre cele mai stabile inteligențe de la „Junimea“” (găsim pe wikipedia) George Panu (1848 – 1910, memorialist, critic literar, politician, ”mare gazetar”, avocat cu studii la Paris și Bruxelles; care are statuie chiar în Cișmigiu). Era ”dușmanul politic al junimiștilor” lui Eminescu (scria Lovinescu). În jurnalul său ”Amintiri de la ”Junimea” din Iași” (Editura ”Adeverul”, 1908), Panu nu înțelegea mai nimic din poetul junimist, dar îl descrie, văzut cu ochii săi. Mărturisea: ”Căci trebuie să spun că Eminescu la început nu-mi plăcuse de loc: nu-mi plăcuse fiindcă fondul poeziilor lui era fals, nedrept, pretențios: pentru că și mai târziu Eminescu, dacă are inspirațiunea admirabilă și forma frumoasă, însă ca gânditor, dacă nu este mediocru, cele mai multe ori este absurd.” Fals! Dar, până la remarcile care au scandalizat la Patapievici, chiar și Călinescu a avut cruzimi descriind omul, cu slăbiciuni și angoase, și Cioculescu și-a început cariera făcând să atragă atenția prin remarci crude la adresa Poetului...” (wikipedia).

### **Ion Luca Caragiale**

Să ne aducem pururi aminte de Mihai Eminescu, cel mai ales între toți scriitorii acestui neam, apărut pe neașteptate în literatura lăncedă și convențională a epocii, în viața lui scurtă a dus arta poeziei la înălțimi neântrecute până astăzi, îmbogățind ritmul, rima și expresia artistică, a dat cuvintelor simple valori nouă și armonii surprinzătoare, sentimentelor adâncime unică, viziunilor orizont nemărginit.

### **Mihail Sadoveanu**

Cu Eminescu apare în literatura europeană ultimul mare poet romantic, păstrând în existența și opera sa conturul caracteristic al dramei artiștilor romantici. Năzuind neconținut spre un plan de viața superior etic și artistic, căutând cu patos adevărul și refuzând consecvent compromisul, Eminescu s-a aflat în permanent conflict cu lumea vremii sale din pricina nonconformismului, a sincerității în faptele de viață și a înălțimii de gândire, dublată de o sete de cunoaștere absolută.

### **Dumitru Caracostea.**

L-am idolatrizat întotdeauna pe Eminescu și dacă n-am comentat niciodată opera lui este pentru ca viziunea lui despre lume îmi este foarte, apropiată. Tot ce este negativ în el, tot ce este spaimă în lume, eu în lume și în el o regăsesc. Nimic nu te paralizează în așa măsură pe cât afinitatea întemeiată pe admirație.

### **Webografie**

[https://ro.wikipedia.org/wiki/Gheorghe\\_Panu](https://ro.wikipedia.org/wiki/Gheorghe_Panu)

## Eminescu și societatea contemporană

*Dir. Adj. Profesor **GAVRIȚ** Geanina Adriana Corina*

*Școala Gimnazială „Mihai Eminescu”, Dej*

Au trecut peste o sută de ani de când se scriu analize literare despre opera lui Mihai Eminescu. Zeci și sute la număr. Absolut toate generațiile actuale ale neamului românesc au studiat, pe unde mai profund, pe unde mai sumar, superficial, opera poetului în cadrul programei școlare. Care este efectul? Aproape deplorabil. Transformând sloganul “visător” cu care am început, ar trebui să-l formulăm astfel: “Despre Eminescu s-a spus totul, noi însă nu-l cunoaștem”. Ar fi o mărturisire sinceră.

Uneori, ca indivizi, suntem nevoiți să acceptăm aprecierile altora referitoare la o persoană, pe care nu am cunoscut-o. Aprecieri pozitive sau negative, nu are importanță. Dese sunt cazurile când, ajungând să comunicăm direct cu persoana despre care ni s-a vorbit dar poate și să nu coincidă. Admiratorii operei poetice a lui Eminescu au apărut grație lecturii poeziilor sale, și nu datorită studierii analizei literare a respectivelor capodopere. Dacă te-ai încumeta să studiezi mai întâi analiza literară, nu știu dacă vei mai avea poftă să citești și originalul. Pe an ce trece, analizele literare devin tot mai complicate, parcă lipsite de mesaj, încât ți se creează impresia că autorii lor le-au compus pentru nivelul intelectual al extratereștilor, și nu al pământenilor.

Posed bine vocabularul neologic al limbii române, dar rareori, chiar în consecința unor puternice eforturi mintale, nu reușesc să prind sensul frazei. Risc să afirm că la capitolul analiză literară a operei lui Eminescu s-a adunat multă maculatură, că românii, din fericire, sunt excelenți vorbitori de limbă română, dar, din păcate, și minunați vorbăreți. Câteva exemple. Cartea Eminescu. Ipotești. Eminescu, autor Valentin Coșoreanu. Pe coperta reversă - o scurtă prezentare de Cristian Bădiliță. Reproducem două fraze: “Ipoteștiul e o faptă reală și credincioasă a unui om, singur și singuratic uneori până la moff. Iar faptele de credință nu se măsoară și nu se proclamă căci atunci ne punem pe noi, biete făpturi, în locul harului cu-adevărat făptuitor”. Toate cuvintele din fraza a doua sunt înțelese, sensul, însă, plutește într-un spațiu cețos deasupra cuvintelor.

Cartea „Miracolul Eminescu”, autor Ion Pogorilovschi, Botoșani. O frază, fără comentarii, de analiză literară în stil modern: ”Discursul epic, legile narării reclamă puternic arhitecturi, itinerarii și locuiri în spații structurale imaginar, Eminescu se știa puternic încifrat

pe sine în aceste proiecții în vizual ale imaginației sale, dar, descris, verbalizat, imaginarul arhitectonic se voala și, o dată cu el, însuși eminescianismul conținut în arhitecturile imaginare”.

Cartea „Viața lui Mihai Eminescu”, de George Călinescu, volum considerat pînă astăzi cel mai reușit în temă. Citez o singură frază: “După unii... Veronica era o femeie ușuratică, nestatornică și indiferentă la dragostea poetului, după alții... era un crin de zăpezi albe ofilit din cauza intrigii în paharul de cristal al virtuților casnice”. Metaforele din partea a doua a frazei reține viteza lecturii cursive într-o carte consacrată unei biografii, și nu analizei literare a operei poetice. Poetul și publicistul Viorel Dinescu avea să remarce recent mai exact: “...Călinescu... ne pare astăzi cam emfatic și atent mai mult la elanurile sale oratorice”.

Nu sunt la curent dacă volumele de analiză literară a operei poetice eminesciene există traduse și în alte limbi. Dacă da - nu-mi pot imagina cum se descurcă traducătorii. Aceste volume, ca să spunem lucrurilor pe nume, rămân totalmente necunoscute numerosului public de admiratori ai poetului. Opinez că nici în cercurile filologice nu se bucură de popularitate. Și atunci ne rămâne originalul, pe care nu-l citim, nu-l studiem, fiindcă nu avem anterior, impresiile noastre se schimbă. Părerea personală poate să coincidă cu părerile altora

stimulenți. E greu să crezi că există astăzi familii, unde seara, după serviciu, se delectează cu poezia lui Eminescu în defavoarea televizorului atotputernic. De aceea cel mai mare poet român a devenit un element al scenei teatrale de două ori pe an: la 15 ianuarie - ziua lui de naștere și la 15 iunie - ziua morții lui. Timp de două zile pe an îl transformăm pe Eminescu în campion al celor mai numeroase epitete elogioase: Luceafăr al poeziei românești, Poet-nepereche, patriarh al limbii române, astru al limbii române, geniu al poporului român, Esculap al sufletului românesc, omul deplin al culturii românești, suflet din sufletul neamului, arhanghel, arheu, martir, Cristul nostru, Biblia Eminescu. Deocamdată atâtea am găsit, dar nu-mi pierd speranța să depistez și altele.

Inimaginabilă simbolică reacție a lui Eminescu față de această fantastică proslăvire verbală, el, care în scurta-i viață pe Pământ, a respins orice onoruri, inclusiv preconizata medalie “Bene Merenti” din partea regelui Carol I. Atitudinea superficială față de Eminescu se transformă într-o extremă, dominată de formalism.

Ce avem în vedere, cînd vorbim de universalitatea operei lui Eminescu? Că e cunoscută în toată lumea, că e tradusă în 64 de limbi? Câtă lume îl citește pe Eminescu în cele 64 de limbi?

### **Marea modestie eminesciană**

”Eminescu (ca o sfidare) se socotea făcând parte din caracudă”, adică din segmentul lipsit de talent al Cenaclului Junimii, constata Lăzăreanu. Despre modestia și mărinimia

Poetului cel fără ifose, apelat de cunoștințe cu ”coane Mihalache” și de către prieteni cu ”coane Mișule” scria și procurorul Corneliu Botez, gălățeanul care comandase în studenție, la București, primul bust al Poetului, conducând apoi la Galați grupul care va organiza ridicarea primei sale statui din România – acum lăsată din păcate să se crape extrem de periculos!

Deși era considerat insensibil la critica acidă din interiorul și din exteriorul Junimii, se prea poate ca tocmai modestia sa să îl fi împiedicat să le răspundă detractorilor. „Eminescu a suportat, ca junimist, și vicisitudinile cercului, le-a primit cu mai multă sau cu mai puțină supărare, a încercat pe ici, pe colo, câte un proiect de răspuns, dar n-a ripostat niciodată, căpătând astfel reputația unei insensibilități la critică ce nu corespunde adevărului, decât dacă socotim tăcerea ca o dovadă de superioritate și convertirea injuriei în indignări abstracte, ca un fel de învingere de sine”, afirma criticul literar George Călinescu.

Concurența în memoria omenirii este foarte dură și nu întotdeauna echitabilă, din păcate. Eminescu este universal, în concepția noastră, dar “Universul” crede altfel, în timp ce uită să-l includă pe poetul român, cum se cuvine în enciclopediile marilor civilizații, iar dacă îi oferă, cu multă zgîrcenie, un spațiu limitat, neapărat ceva lipsește. Iată ce scrie despre Eminescu dicționarul francez “Petit Larousse Illustre” din 1978: “...scriitor român, născut la Ipotești (1850-1889). Autor de nuvele și povești populare, el este, mai ales grație geniului său romantic, marele poet național al României”. Caracteristică succintă, justă, dar fără fotografie. Detaliu memorabil, fiindcă pozele fotografice ale lui Goethe, Shakespeare, Dostoevski, Pușkin, Gogol, Tolstoi, Cehov (ale francezilor - nici vorbă) înfrumusețează scurtele texte dedicate lor. Dintr-un mărunțiș, parcă lipsit de importanță, se desprind concluzii de rău augur.

### **Bibliografie**

Cartea Eminescu. Ipotești. Eminescu, autor Valentin Coșereanu

Miracolul Eminescu, autor Ion Pogorilovschi, Botoșani

Viața lui Mihai Eminescu, de George Călinescu

Dicționarul francez “Petit Larousse Illustre” din 1978

### **Webografie**

<https://www.viata-libera.ro/vlg-cultura/157993-eminescu-geniu-ignorat-la-vremea-lui-cum-nu-il-vedeau-unii-contemporani-vestit>



### 3. Când vorbești de Eminescu

Prof. consilier școlar **BOLDOR** Georgiana-Cecilia-Rara  
CJRAE Cluj – Școala Gimnazială Mihai Eminescu Dej

Când vorbești de Eminescu

Și nu ești un Lovinescu,

Vorbele nu vor să vină

Să răzbată la lumină.

Chiar și azi de ziua ta,

Noi toți te vom serba.

Bucuroși te-ntâmpinăm

Noi din tine recităm.

Astăzi de 15 Ianuarie

La o sută șaptezeci și doi aniversare,

Noi toți de la mic la mare

Îți dăm o îmbrățișare.

Tu ești Luceafărul nostru,

Cel mai mareț astru

Ești poetul național

Și poet universal.

## 4. Luceafărul DIN NOI

*Prof. inv. preșcolar, IONAC Liliana*  
**Grădinița cu program prelungit”Lumea Piticilor”Dej**

De când din stele-a răsărit  
În graiul nostru românesc,  
Avem și noi un loc firesc  
În zarea către infinit.

El a pășit pământ străbun  
Și s-a umbrit cu flori de tei  
Și-a pus în ramă pe mișei  
Și-aceștia l-au crezut nebun.

Eminescu e o carte  
Despre iubire, despre neam,  
E foșnet tănuit de ram,  
E starea noastră de cetate.

## 5. Mihai Eminescu- o țară, un nume, un medalion ... prin ochi și suflet de copil

**Profesor POP Ioana-Daiana,  
Școala Gimnazială Cășeiu**

Am apărut într-o zi de IANUARIE, în urmă cu ani de zile, timizi și neîncrezători în talentul nostru, dar cu multă încredere pentru un nou început. În sufletele noastre, pline de speranță, am odrăslit lăstari tineri și vâjnoși, roade ale propriei imaginații .

Drumul spre împlinire, deloc ușor, a fost încununat de bogăția și răsfațul pasiunii. Iar acum, printre amintiri și noi idei, ne pregătim să primim îndemnul spre visare, creare și împlinire...

**„ Pășiți încet, cu grijă, frații mei !**

**Să nu-i călcați nici umbra, nici florile de tei.**

**Cel mai chemat s-o aline dintre toți, și cel mai teafăr  
Și-a înmuiat condeii de-a dreptul în luceafăr.**

**(Tudor Arghezi)**

Introducerea copiilor în minunata lume a poeziilor, a creației eminesciene este una des întâlnită. Copiii apreciază mult valorile literaturii , precum este poetul Eminescu.

De fiecare dată, la 15 ianuarie inimile tuturor elevilor și profesorilor bat la unison pentru marele poet nepereche, Mihai Eminescu. Toți avem același scop: să cunoaștem opera și viața poetului Mihai Eminescu, dezvoltând, prin activități specifice vârstei, dragostea pentru literatura română clasică. E timpul poveștilor și recitim poezii sau redăm prin desene emoțiile retrăite sau scene din poeziile eminesciene, manifestându-ne talentul poetic prin creații lirice, ori verificându-ne cunoștințele prin jocuri, cu toții ne bucurăm de geniul nostru național, unicul și inegalabilul Mihai Eminescu.

Eminescu a învins din nou. Ne aduce bucurie, mândrie, speranță și suflet plin! În miez de ianuarie devenim părtași la nemurire, redescoperind în adâncul acelor cuvinte „ce exprimă adevărul”, esența spiritualității românești. „Eminescu este tot ce are sufletul nostru mai curat și mai nins”, afirma Nichita Stănescu, creând astfel o punte între zăriștea sufletului și cea a limbii române. Vibrația acestui moment omagial se transmite și dinspre sufletele tinere ale elevilor, care-i poartă lumina prin clipa de gând adresată întru retrăirea creației sale.

Fără Eminescu am fi și mai altfel, dar și mai săraci. Încă de copil a cunoscut farmecul pădurilor și al izvoarelor de pe moșia părintească de la Ipotești. Tot acolo a cunoscut vraja



## 6. EMINESCU

*Prof. înv.preșcolar ROCCA Adriana*  
Grădinița cu P.P ”Lumea Piticilor” Dej

Eminescu și azi trăiește  
Numele lui strălucește  
Și în țară și în lume,  
Prin scris și-a făcut renume.

El e dragoste de țară,  
Dulce cântec de vioară;  
Eminescu-i ”floare-albastră”,  
El e bogăția noastră.

E doina ce îți alină  
Sufletul tău când suspină,  
E iubire-n poezie  
Vise, doruri și armonie.

Eminescu de-ar lipsi,  
O, cât de săraci am fi!  
El ne-a adus gloria,  
Să-i cinstim memoria.

## 7. Veronica Micle- îngerul blond al poeziei eminesciene

*Prof.înv.primar, POP Elena –Crina:  
Școala Gimnazială ”Mihai Eminescu”, Dej, Cluj*

Poeta Veronica Micle s-a născut la Năsăud, la data de 22 aprilie 1850, publicând mai multe poezii, nuvele și traduceri. Ea este cunoscută însă mai mult pentru relația de iubire avută cu marele poet român Mihai Eminescu, decât pentru opera sa.

Ea, fată de cizmar. El, fiu de căminar. Ea, muză. El, poet mare. El, un tânăr cu față ascuțită și ochi pătrunzători, ea un „înger blond” cu ochi albaștri, o femeie de o frumusețe deosebită pentru acele vremuri.

Dragostea lor a rămas una dintre cele mai cunoscute povești de iubire, care au marcat literatura română. Au trăit o iubire pasională, iar scrisorile prin care-și alinau dorul au rămas martore ale unei povești de dragoste eterne. Iubirea dintre ei a fost spectaculoasă, plină de neprevăzut, cu despărțiri și împăcări repetate, cu episoade pasionale și gelozie, cu trădare și durere sfâșietoare.

Mihai Eminescu și Veronica Micle s-au născut în 1850, el la 15 ianuarie, ea la 22 aprilie și tot amândoi au pășit în lumea de dincolo în anul 1889, la doar 50 de zile distanță. S-au cunoscut la Viena, în 1872, când amândoi aveau 22 de ani. El era student la filosofie, iar ea venise pentru a-și trata o boală de piele. Deși avea doar 22 de ani, era deja mamă a două fete, fiind căsătorită încă de la 14 ani cu profesorul universitar Ștefan Micle, mai mare ca ea cu 30 de ani, unire binecuvantată la Biserica Bob din Cluj. Veronica nu și-a iubit niciodată soțul, dar l-a respectat până când acesta a închis ochii.

Cu toate acestea fără a ține cont de piedicile morale, cei doi au început timid, în capitala austro ungară, o relație pasională, ce avea să dureze 17 ani, presărată cu despărțiri dureroase și împăcări. Săgeata lui Cupidon i-a atins inima lui Eminescu, acesta fiind vrăjit de farmecul femeii cu păr bogat, de culoarea aramei, și ochii ei albaștri. Devenit amantul ei, Eminescu o plimba pe aceasta prin parcuri și muzee, pe bulevarde și prin împrejurimile minunate ale Vienei. Frumoasa și distinsa doamnă, cu o vastă cultură, aflată la brațul tânărului domn, atrăgea atenția tuturor trecătorilor.

Întors de la studii, Mihai Eminescu s-a stabilit în Iași, unde s-a reîntâlnit cu Veronica și a început să frecventeze casa soților Micle, la cene literare. S-au întâlnit în particular în parcul Copou, însă aceste plimbări au dat naștere la bârfe, iar în scurt timp soțul Veronicăi a

început să primească scrisori compromițătoare. Eminescu a decis să se mute la București, iar relația dintre ei s-a răcit, deși continuau să-și scrie frecvent. Într-o scrisoare, Eminescu îi scria: „Tu ai fost și ești viața mea, cu tine s-a început și s-a încheiat și, dacă nu trăiesc pentru a gândi măcar la tine, nu am la ce trăi”.

În cazul Veronicăi, nu s-a pus niciodată problema divorțului. Au continuat să fie amănți timp de 7 ani, până la moartea lui Ștefan Micle. Abia după moartea profesorului, în 1879, Veronica a devenit oficial iubita lui Eminescu. Veronica a început să aibă dificultăți financiare după moartea sotului ei, iar Eminescu nu o putea ajuta deoarece își schimba des locul de muncă. Cei doi au locuit câteva luni împreună, într-o casă din București, de pe strada Buzești, la numărul 5, iar dragostea lor a fost binecuvântată cu un copil, care însă s-a născut mort. Însă cei doi încă au sperat că vor fi fericiți și și-au făcut planuri de căsătorie, care nu s-au concretizat niciodată. Ea a tot încercat să-l convingă să se căsătorească, dar opoziția junimiștilor i-a împiedicat, considerând-o pe Veronica o femeie de moravuri ușoare. Frumusețea Veronicăi a atras mereu admiratori printre care chiar prietenii lui Eminescu, I. L. Caragiale și Ioan Slavici, au încercat, fără succes, să-i cucerească inima. Gelos, Eminescu a dat crezare zvonurilor la adresa infidelității Veronicăi și a decis că este mai bine să pună capăt relației lor. Se spune că Titu Maiorescu era cel care a alimentat aceste bârfe deoarece

Veronica a depus mărturie împotriva lui la un proces. Mai mult, acesta se temea că geniul lui Eminescu va apune dacă o va avea mereu alături pe muza poeziilor sale. Când s-a dus să îi spună criticului că are gânduri de însurătoare, acesta i-ar fi dezvăluit infidelitatea iubitei: „Eminescule, iartă-mă, te rog, de sfâșierea pe care știu că ți-o pricinuiesc, dar aceea pe care ți-ai ales-o drept tovarășă de viață nu merită această cinste, nu merită! Înainte de d-ta a fost prietena altora, a fost și a lui Caragiale. Mi-a mărturisit-o chiar el”.

În anul 1883 au apărut primele semne ale bolii poetului, iar medicii de la sanatoriul doctorului Șuțu l-au diagnosticat pe Mihai Eminescu cu „psihoză maniaco-depresivă”. Când Eminescu s-a îmbolnăvit și a dat primele semne de nebunie, reacția fostului său amic, Caragiale, a fost să izbucnească în lacrimi la aflarea veștii. Scena a fost redată de Titu Maiorescu în Jurnal: „Duminică, 26 iulie 1883. Înebunește Eminescu. A binecuvântat cu ochii ațintiți în zid pe doamna Maiorescu și pe d-ra Livia, l-a strâns în brațe pe d Maiorescu tremurând din toată firea. Veni apoi Caragiale, la dejun, la noi, aflând despre Eminescu începu să plângă”.

Cei din anturajul celor doi au acuzat-o pe Veronica de indiferență, deși ea se afla în această perioadă la Iași și el la București. A fost trimis la Viena și în Italia pentru tratament. Peste un an s-a întors în țară, unde a urmat o perioadă de recuperare și tratament. Era din nou despărțit de Veronica. Veronica Micle continua să-i scrie, dar el răspundea tot mai rar. Din

1887, Eminescu, tot mai bolnav, a ajuns în grija surorii sale. A început un nou coșmar, deoarece sora acestuia a refuzat să o lase pe Veronica în apropierea lui. Episoadele depresive și maniacale se intercalau, slăbindu-l. În 1888 Veronica reușește să-l convingă să se întoarcă în București, pentru a fi mai bine îngrijit și tratat. Cei doi s-au împăcat pentru scurt timp, și au mai dat o șansă iubirii lor. Părea că lucrurile intraseră din nou pe făgașul normal, Veronica chiar i-a dedicat lui Eminescu un volum de poezii scrise de ea. „Scumpului meu Mihai Eminescu, ca o mărturisire de neștersă dragoste“, acestea erau cuvintele așternute pe coperta primului exemplar.

Apoi boala l-a răpus. La 15 iunie 1889, Mihai Eminescu s-a stins din viață în clinica doctorului Șuțu. Iubita, muza și îngerul lui, nu a putut suporta gândul că marea ei dragoste a plecat. La aflarea veștii că Eminescu a murit, Veronica Micle scrie în doar 20 de minute poezia „Raze de lună”. Din doliu, aceasta a intrat într-o puternică depresie. Durerea pierderii a fost prea mare pentru Veronica, care s-a retras la Mănăstirea Văratec, unde a transcris într-un jurnal toate poeziile pe care i le dedicase lui Eminescu și pe cele care i-au fost dedicate ei. Și-a premeditat sinuciderea, la 50 de zile de la moartea lui și în noaptea de 3 înspre 4 august a înghițit un flacon de arsenic și s-a alăturat în nemurire iubitului său. Avea 39 de ani.

A fost înmormântată în cimitirul de lângă mănăstire, pe cruce fiind scrise câteva versuri de-ale sale: „Și pulbere, țărână de tine s-a alege,/ Căci asta e a lumii nestrămutată lege,/ Nimicul te aduce, nimica te reia,/ Nimic din tine-n urmă nu va mai rămânea“.





## 8. „Lumea ca teatru” în lirica eminesciană

Prof. **POP** Florentina-Cecilia

Școala Gimnazială „Mihai Eminescu” Dej

### Motto:

*„Da, lumea-ntreagă este doar o scenă,  
Femei, bărbați, își joacă rolul lor,  
Îi vezi intrând, ieșind și, câteodată,  
Mai multe roluri joacă unul singur.”  
„Cum vă place” - William Shakespeare*

Ideea „lumii ca teatru” (theatrum mundi) este una dintre ideile cele mai enunțate în paginiile literaturii universale, dar și în operele marilor filozofi ai lumii. Motivul „theatrum mundi” a fost teoretizat, așternut în lirică, epică, dramaturgie sau memorialistică de-a lungul diferitelor epoci istorice, culturale sau literare, atât de scriitori, cât și de filozofi sau istorici. Criticii literari au fost cei care au periodizat, analizat influența motivului „lumea ca teatru” în cadrul marilor capodopere ale literaturii universale și în evoluția literară a unui autor.

Motivul „lumii ca teatru” apare și în paginile creației eminesciene, fie că este vorba despre lirica sa, despre dramaturgia sa, despre jurnalistică sa ori epica eminesciană. În lirica eminesciană, motivul „lumii ca teatru” este așternut în versuri încă din etapa de tinerețe ( în poezia Amicului F.I.), fiind prezent până în ultima etapă de creație, prin versurile din Scrisoarea IV: „O , teatru de păpușe... zvon de vorbe omenești/ Povestesc ca papagalii mii de glume și povești/ Fără ca să le priceapă...După ele un actor/ Stă de vorbă cu el însuși, spune zeci de mii de ori/ Ce-a spus veacuri dupolaltă, ce va spune veacuri încă,/ Pân’ ce soarele s-o stinge în genunea cea adâncă”.

Apariția motivului „lumea ca teatru” în poezia eminesciană se datorează influenței filozofiei lui Oxenstierna ( filozofie ale cărei câteva rânduri vor fi publicate de către Eminescu în ziarul „Curierul de Iasi” din 13 iunie 1876 ) , respectiv a lui Schopenhauer asupra poetului român. Cu toate acestea, primele comparații ale lumii cu teatru se găsesc, potrivit lui Tudor Vianu , în lumea antică la filozofii precum: Anthistene, Bion din Borysthene, Ariston din Chio, Plotin, Marcus Aurelius sau la Epictet. Cel din urmă scrie în cartea sa, Manualul, următoarele: „Nu uita, că ești un actor într-o dramă aleasă de cineva mai mare decât tine. Vei juca puțin, dacă a ales-o scurtă; mult, dacă a ales-o lungă. Ți-a împărțit rolul unui sărac? Joacă-l bine, cu

tot farmecul lui. Ți-a căzut rolul unui șchiopului, al magistratului, al plebeului? Aceeași datorie.

Căci atâta e al tău: să joci frumos rolul primit”. Motivul „lumii ca teatru” poate fi întâlnit, de asemenea, în operele baroce semnate de autorii spanioli Lope de Vega sau Calderon de la Barca ori în celebra opera a lui Dante, Divina Comedie. Dramaturgul englez, William Shakespeare enunță motivul „lumii ca teatru” în majoritatea pieselor sale, dar cea mai cunoscută replică care face trimitere la „theatrum mundi” este cea din piesa Cum vă place, în monologul lui Jack Melancolicul : „Da, lumea-ntreagă este doar o scenă,/ Femei, bărbați, își joacă rolul lor,/ Îi vezi intrând, ieșind și, câteodată,/ Mai multe roluri joacă unul singur”. Motivul „lumii ca teatru” se poate regăsi de asemenea în filosofia lui Erasmus, care aseamănă lumea cu o comedie a nebuniei, în opera lui Voltarie sau a lui Rousseau sau în opere semnate de către Baltazar Gracian și La Bruyère.

Printre poemele eminesciene care poartă în versurile lor motivul „lumii ca teatru” amintesc următoarele: Amicului F.I., Împărat și proletar, Luceafărul, Scrisoare I, Scrisoarea II, Scrisoarea IV, Memento Mori, Epigoni, În van căta-veți, Glossă, Odă-n metru antic etc. Poeme precum Odă-n metru antic, Împărat și proletar, Luceafărul sau Memento Mori, înfățișează spectacolul lumii ca fiind o suită de tablouri a unor mari civilizații apuse (babiloniană, egipteană, grecescă, romană, dacică), măști a unor eroi din mitologia antică (Hercul) sau sub forma unor replici între Cătălina și Hyperion, ori sub forma unor deșărtăciuni în versurile din Împărat și proletar : „În veci aceleași doruri mascate cu-altă haină / Oricât ai drege-n lume - atunci te obosește/ Eterna alergare și-un gând te-ademenește/ Că vis al morții-eterne e viața lumii-ntregi.”. În timp ce poemele Scrisorile (I, II, IV), Epigonii sau Glossă se folosesc de motivul „lumii ca teatru” pentru a sugera efemeritatea lumii și a omului, în genere, într-un mod ironic, critic, sartiic, dar mai ales pentru a accentua faptul că destinul lumii este o soartă ironică: „, Proști și genii, mic și mare, sunet, sufletul, lumină/ Toate-s praf Lumea-i cum este...și ca dânsa suntem noi” (Epigonii), „Căci întreb, la ce-am începe să-ncercăm în luptă dreaptă/ A turna în formă nouă limba veche și-nțeleaptă?/ Acea tainică simțire, care doarme-n a mea harfă,/ n cuplete de teatru s-o desfac ca pe o marfă” (Scrisoarea II) sau în versurile din Scrisoarea I :” Ce-o să-i pese soarte oarbe ce vor ei sau ce gândesc?/ Ca și vântu-n valuri trecepeste traiul omenesc./ Poți zidi o lume-ntreagă, poți s-o sfărâmi orice-ai spune,/ Peste toate o lopată de țărână se depune”. Noțiunea de teatru de păpuși din Scrisoarea IV, „O, teatru de păpușe zvon de vorbe omenești”, va fi dezvoltat în cadrul celei de-a patra strofă a Glossei : „, Privitor ca la teatru/ Tu în lume să te-nchipui :/ Joace unul și pe patru/ Totuși tu ghici-vei chipu-i,/ Și de plânge, de se ceartă,/ Tu în colț petreci în tine/ Și-nțelegi din a lor artă/ Ce e

rău și ce e bine.” sau în versurile celei de-a șasea strofă : „ Lumea-i veselă și tristă;/ Alte măști, aceeași piesă,/ Alte guri, aceeași piesă”.

Versurile poeziile Amicului F.I, respectiv În van căta-veți redau oglindirea motivului „lumea ca teatru” în lirica eminesciană, în cadrul primei perioade de creație (anii 1866-1870), respectiv în cea de-a doua perioadă de creație (1872-1881).

Amicului F.I. apare în 1869, în paginile revistei orădene „Familia”, numărul 13, din 30 martie – 11 aprilie , dar în notele alcătuite de către Perpessicius se precizează cum că poezia ar data din anul 1866, din aceeași perioadă cu Junii corupți . Poezia este dedicată unuia dintre prietenii poetului iar inițialele „F.I.” sunt ale numelui Filimon Ilie, coleg al poetului la gimnaziul din Blaj, care va deveni profesor de drept la universitatea din București.

Discursul liric se construiește pe antiteza dintre trecut și prezent, dar și pe antiteza dintre eul liric și lume. Prima antiteza este semnalată încă din primele strofe : „Visuri trecute.../ Ce-ați fost vieța vieții mele/... Buza mi-e rece, sufletul sec.... Mă topesc tainic Vieța mea curge uitând izvorul”, în timp ce antiteza relației dintre eul liric și lume se întinde pe parcursul întregii poezii. Prima strofă a poeziei „Visuri trecute, uscate flori/ Ce-ați fost vieța vieții mele,/ Când vă urmam eu, căzânde stele,/ Cum ochiul urmă un meteor,” pune în prim plan motivul „vieții ca vis”, motiv ce apare și în piesa dramaturgului spaniol Calderon de la Barca, Viața ca vis. „Visurile trecute” care sunt esența măștii sub forma vieții, înfățișează masca unui rolul deja terminat, dar care pregătește un nou rol, un rol de însingurat. Pierderea viselor, pierderea rațiunii pregătește instalarea sentimentului de însingurare, însingurarea care va deveni una dintre temele centrale ale poeziei eminesciene .

Procesul uitării redat încă din versul „Vieța mea curge uitând izvorul” crește în intensitate o dată cu conștientizarea semnelor care prevestesc haosul, dar și apropierea morții. Scurgerea lentă a vieții este înfățișată în versuri precum „Vieța mea curge uitând izvorul” sau „Vieța-mi se scurge ca și murmura”. Ambele versuri scot în evidență efemeritatea vieții, trecerea timpului ireversibil. „Izvorul”, care poate fi văzut ca un simbol al unei oglinde ce are drept scop redarea esenței vieții, îi este uitat, voit, rolul catalizator de a menține apa vieții, în timp ce „murmura” accentuează iminența morții.

Motivul luminii se înfățișează în poezie prin simboluri precum cele a lui „Apolon”, „stele”, „candelă”, „fanar”, „albul munte”. În prima parte a poeziei, lumina, transmisă de stele căzătoare, de candela lui Apolo, este una care nu izbutește să redea vieții o perspectivă optimistă, fiind învăluită și chiar ascunsă de fenomenele naturale (vântul, crivățul, viscolul sau orcanele) pierzându-și astfel rolul de a călăuzi, de a apăra viața eului liric. Spre deosebire de lumina din prima parte a poeziei, simbolul luminii, în ultimile strofe, aduce o notă de optimism în discursul liric „Numai prin chaos tu îmi apari,/ Cum printre nouri galbena stelă,/

Prin neagra noapte cum un fanar”.

„Alerg pe calea vieții mele” pune în prim plan lupta contra sorții, contra măștii destinului și reprezintă revolta eului liric împotriva divinității, evidențând condiția geniului în lumea deșertăciunilor. Soarta eului liric este descrisă în cele mai negative exemple cu ajutorul comparațiilor: „Imi târăsc soarta ca un vultur/ Ce își târăște aripa frântă”; „Mă usc ca crucea pusă’n câmpii/ Și de blesteme mi-e neagră gura”; „Sau ca un nour gonit de vânt/ Alerg pe calea vieții mele”. Decăderea vulturului, care este simbol al energiei, al victoriei, al vigorii,

împreună cu intensificarea puterii vântului (care se va transforma în crivăț și viscol) prevestesc venirea morții și intrarea în neființă. Suferința eului crește pe parcursul etapizării fenomenelor naturale, natura fiind astfel în concordanță cu starea eului liric. Lupta contra sorții și a divinității se intensifică în ultima parte a poeziei, fiind reprezentată de întrebările fundamentale în ceea ce privește misterul lumii, a omului și a „dumnezeirii” : „Ce este omul? ce-i omenirea?/ Ce-i adevărul? Dumnezeirea?” , prin care se contestă jocul scenei lumii și influența acesteia asupra omului ca și ființă, cerându-se respectarea dreptului de „a fi”, de „a exista”, de „a conduce propria viață”: „ A fi credeam ca-i un drept de fier” . „ Visuri sunt visuri, lumea e lume/ Și cu ea cată să te deprinzi/...Farmercul vieții, îl ții tu minte?/ Cum

șoptia dulce, de și minția” sunt versurile care asemenea celor din Glossă îndeamnă la o atitudine stoică, la izolarea din calea cântecului de sirenă, „un cântec înșelător al lumii” , la evadarea din vârtejul deșertăciunii lumii. Sentimentul rătăcirii se manifestează prin uitare, potrivit Ioanei Em. Petrescu, care se găsește la rădăcinile ființei, dând naștere unei rupturii interioare dramatice : „ Vieța mea curge uitândizvorul/ ...Am uitat mamă, am uitat tată,/ Am uitat lege, am uitat tot;/ Mîntea mi-e seacă, gândul netot,/ Pustiul arde’n inima-mi beată”. Uitarea originilor ființei , uitarea legilor omenești și divine anulează procesul de memorie, de gândire umană, cât și divină „gândirea lui Dumnezeu”. Anularea gândirii duce la anularea identității, la înstrăinarea sinelui, lucru ce „echivalează cu moartea” .

Dorința de „mântuire”, enunțată în versul „Gândind la tine nu voiu să mor” este învăluită de pesimism, fiind hotărâtă de voință și de blestemul firii : „Îmi blastăm însuși eu mântuirea,/ Orb, nebun, care blastămă firea,/ Ce-ar vrea din frunte-i să sting’ un nor”. Trecerea în neființă „în mintea lui Dumnezeu” a „palidei umbre” readuce în prim plan motivul timpului ireversibil, al efemerității.

Rolul lirei, din finalul poeziei, simbolizează imaginea poetului orfic damnat, al poetului vizionar și totodată diferența dintre om și geniu, cel din urmă aspirând spre absolut, spre depășirea sferei căreia aparține. Singura care contează în trecerea în neființă este lira, prin care creația va dăinui în alteritate. Simbolurile „lirei” și a lui „Apolo” fac trimitere spre

cultul artei, spre importanța artei în spectacolul lumii, singura care va învinge lupta cu alteritatea, singura care poate lega relațiile între oameni, precum prietenia („Dar tot, amice, nu voi uita/ Acele doruri tainice, sfinte...”).

În van căta-veți, potrivit exegezei, datează din anul 1879, dar spre deosebire de Amicului F.I., aceasta nu este tipărită în timpul vieții poetului. Cu siguranță poetul ia decizia de a nu o publica datorită orizontului de așteptare a publicul său contemporan, dar și al criticii vremii.

Laitmotivul poeziei este strofa „În van căta-veți ramuri de laur azi,/ În van căta-veți mândre simțiri în piept./ Toate trecură:/ Viermele vremurilor roade'n noi.” a cărei funcție de strofă-refren deschide și închide lumea spectacolului descris de versurile poeziei În van căta-veți, punând în evidență elemente de modernitate în lirica eminesciană, care anticipează lirica simbolistă.

Antiteza, între trecutul glorios și prezent decăzut, prezintă spectacolul lumii într-o viziune satirică, ironică, criticând prezentul lipsit de conștiință, de spiritul de sacrificiu. Motive romantice precum „timpul ireversibil”, „fortuna labilis” sau „vanitas vanitatum omnia vanitas” se regăsesc în versurile și ideile exprimate de eul liric de-a lungul poeziei.

Iluzia imaginii trecutului puternic, victorios redată prin exemplificarea puterii unor eroi antici (Achile, Nestor, Ajax), a Papilor și regilor apuși sau prin imaginea unor mari civilizații, precum cea romană este prefațată de versurile „În van căta-veți ramuri de laur azi,/ În van căta-veți mândre simțiri în piept./ Toate trecură”. Ramurile de laur, care simbolizează onoarea și recunoștința zeilor în lumea antică, devin simple cuvinte, fără a deține o funcție simbolică în actualul spectacol al lumii, un spectacol al unei societăți decăzute și ironizate de eul liric. Satira adusă acestui cinic spectacol al lumii, prefigurează eschatologia lumii „Viermele vremurilor roade'n noi/... Și ce rămase, umbra simțirei e:/ Murmura lunei/ Netedă, palidă, ca și ea”.

Egalitatea oamenilor, indiferent de condiția socială, în fața morții și a sorții este exprimată pe întreg parcursul poeziei, punând în prim plan efectul sorții asupra anticilor și incapacitatea contemporanilor de a lupta împotriva acesteia. Puterea Romei antice și paradisul ei sunt de domeniul timpului trecut, în prezent măreția acesteia neexistând, pierzându-și rolul de stăpână a lumii: „Și unde-i Roma, doamnă a lumii'ntregi,/ Unde e astăzi mărirea ta?”. Versul „Țărănă-i azi și nimic mai mult” anunță viitorul societății contemporane, care are același destin precum prezentul anticilor eroi și anume transformarea în pulbere și pierderea puterii. Puterea, fiind condiția râvnită de fiecare muritor, este una efemeră și reprezintă păcatul care atrage viermele vremurilor în interiorul fiecăruia: „ Chiar Papii mândri cu trei coroane'n cap,/ Pulbere-s astăzi./ Pulbere sunt chiar vii fiind”. Versurile precedente accentuează efemeritatea condiției umane, efemeritate care există încă din prezentul clipei, ceea ce face ca timpul prezent să fie „unul

bătrân, gol de sens, lipsit de esență” . Nici funcția sacră a tainei nu mai există, aceasta decăzând în profan: „Semnele tainei/ Mute rămân și îi fac de râs” .

Scena lumii este scena tronului Papei, o scenă decăzută de primordialitatea scenei teatrale, în care Papa deține rolul măscăriciului căruia îi răspunde un râs isteric al lumii: ” Chiar tronul Papei azi ca o scenă e/ Și el își face mutrele lui plângând./ Hohotul lumei/ Lumei întregi îi răspunde-atunci.” Strofa readuce în prim plan lupta pentru putere, influența acestei lupte asupra întregii lumii și decadența simbolică a cuvântului „putere” în ochii celorlați actorii ai lumii. Totul se transformă într-o comedie cu accente satirice și ironice asupra societății umane.

Decadența artei renascentiste, mai ales cea a pictorilor italieni Michelangelo și Rafael, artă care nu mai susține relația cu religia, lucru ce face limita dintre sacru și profan să nu mai existe:”Templele vechie pustie rămân”. Lipsa principiilor morale restrâng creația și sfera influențată de către creație :”Nu’nvie dalta’n mâinile cele noi./ Moartă rămâne/ Marmura grea sub ochiul mort”. Simbolul „marmurei” este cel al oglinzii care răstoarnă lumea cu capul în sus, care schimbă idealurile și viziunea lumii, dintr-o lume glorioasă, victorioasă într-o lume decăzută, supusă semnului efemerității. Simbolistica sintagmei „ochiul mort” întărește motivul „lumii ca teatru”, în care omul est orbit de masca rolului său, nu poate scăpa de aceasta, neputându-și astfel depăși hybrisul. Însă „ochiul mort” este atribuit omului comun și nu geniului care este capabil de a se detașa de spectacolul nefast al lumii și care este conștient de limitele sortii, pe care încearcă să o depășească împotrivindu-se limitei timpului. Strofa finală a poeziei readuce în atenția cititorului timpul prezent lipsit de esență, dar și faptul că puterea creatoare secătuieste sub influența acțiunii „viermelui vremurilor”.

Așadar motivul „lumii ca teatru” s-a bucurat de o atenție deosebită din partea lui Eminescu, folosindu-l în toate genurile operei sale, în relație cu alte teme și motive ale romantismului: condiția geniului în antiteză cu cea a omului comun, dorința de evadare din limitele timpului, timpul ireversibil și efemer, motivul „lunii”, a mediului acvatic. Îmbinarea acestora a permis crearea unor universuri compensative. „Lumea ca teatru” în lirica eminesciană are ca și scop evidențierea diferenței dintre condiția omului de geniu și cea a omului de geniu, recunoașterea puterii timpului și acțiunea acestuia asupra spectacolului lumesc, dar în același timp contaminarea ideii schopenhaueriene despre voință cu motivul „lumea ca teatru” descrie spectacolul lumesc într-o viziune satirică și contemplativă în același timp.

**Bibliografie:**

1. Biedermann, Hans - Dicționar de simboluri, traducere din limba germană de Dana Petrache, Editura Saeculum I.O., București, 2000
2. Bot, Ioana; Columban, Monica - Mihai Eminescu, Scrisori. Exerciții de lectură, Editura Casa Cărții de Știință, Cluj-Napoca, 2004
3. Eminescu, Mihai – Opere, vol III, ediție îngrijită de D. Murărașu, postfață de Eugen Simion, Editura Grai și suflet-Cultura națională, București, 1995
4. Idem- Opere, vol I, III, V, ediție îngrijită de Perpessicius, Editura Fundația Regele Mihai I, București, 1939, 1944

## 9. MIHAI EMINESCU - Luceafărul poeziei

*Profesor pentru învățământul primar: **COPOS Elena***  
Școala Gimnazială Mihai Eminescu, Dej

**Tudor Vianu a spus: „fără Eminescu am fi mai altfel și mai săraci”.**

Mihai Eminescu s-a născut la 15 ianuarie 1850 la Botoșani. Mihai Eminescu este al șaptelea dintre cei unsprezece copii ai lui Gheorghe Eminovici, provenit dintr-o familie de țărani români din nordul Moldovei, și al Ralucai Eminovici, născută Jurașcu, fiică de stolnic din Joldești.

Copilăria a petrecut-o la Botoșani și Ipoțești, în casa părintească și prin împrejurimi, într-o totală libertate de mișcare și de contact cu oamenii și cu natura.

Eminescu a fost activ în societatea politico-literară Junimea, și a lucrat ca redactor la Timpul – ziarul oficial al Partidului Conservator. A publicat primul său poem la vârsta de 16 ani. A fost un poet, prozator și jurnalist român, fiind considerat cea mai importantă voce poetică din literatura română.

Din 1866 până în 1869, a pibegit pe traseul Cernăuți – Blaj – Sibiu – Giurgiu – București. De fapt, sunt ani de cunoaștere prin contact direct a poporului, a limbii, a obiceiurilor și a realităților românești, un pelerinaj transilvănean al cărui autor moral a fost Aron Pumnul.

În 1867 a intrat ca sufleor și copist de roluri în trupa lui Iorgu Caragiale, apoi secretar în formația lui Mihail Pascaly și, la recomandarea acestuia, sufleor și copist la Teatrul Național, unde îl cunoaște pe I. L. Caragiale.

Între 1869 și 1872 este student la Viena.

Între 1872 și 1874 a fost student „extraordinar” la Berlin. Junimea i-a acordat o bursă cu condiția să-și ia doctoratul în filozofie. A urmat cu regularitate două semestre, dar nu s-a prezentat la examene.

1872 este anul probabil al întâlnirii cu Veronica Micle, la Viena.

S-a reîntors în țară, trăind la Iași între 1874-1877. A fost director al Bibliotecii Centrale, profesor suplinitor, revizor școlar pentru județele Iași și Vaslui, redactor la ziarul Curierul de Iași.

În 1877 s-a mutat la București, unde până în 1883 a fost redactor, apoi redactor-șef (în 1880) la ziarul Timpul. A desfășurat o activitate publicistică excepțională, care i-a ruinat însă sănătatea. Acum a scris marile lui poeme (seria Scrisorile, Luceafărul etc.).



În luna ianuarie a anului 1883, Eminescu este internat pentru o vreme în spital. În lipsa lui se citește la Maiorescu, în două rânduri, „Luceafărul” în limba germană. În perioada iulie–august 1885 a urmat o cură la Liman, lângă Odessa, de unde a scris cerând bani pentru plata taxelor.

În primăvara lui 1887, Eminescu a plecat la Botoșani, la sora sa Henrieta, și a fost internat în spitalul local Sfântul Spiridon. În timpul acesta, la Iași s-au organizat comitete de ajutorare, care au lansat liste de subscripție publică pentru întreținerea și îngrijirea poetului. Eminescu a fost internat în 3 februarie 1889 la spitalul Mărcuța din București și apoi a fost transportat la sanatoriul Caritas.

Moartea lui Eminescu s-a produs pe data de 15 iunie 1889, în jurul orei 4 dimineața, după ce la începutul anului boala sa devenise tot mai violentă.

Cea mai realistă analiză psihologică a lui Eminescu i-o datorăm lui I.L. Caragiale care după moartea poetului a publicat trei scurte articole pe această temă: În Nirvana, Ironie și Două note. După părerea lui Caragiale trăsătura cea mai caracteristică a lui Eminescu era faptul că „avea un temperament de o excesivă neegalitate”. Viața lui Eminescu a fost o continuă oscilare între atitudini introvertite și extravertite.

Ioan Slavici, un alt mare scriitor junimist, descoperit tot de Mihai Eminescu la Viena, a evocat în câteva texte cu caracter memorialistic atât amintirile din perioada prieteniei lor vieneze, cât și sărbătoarea consacrată serbării de la Putna, organizată la propunerea societății României june, din care cei doi au făcut parte în epoca studiilor lor la Universitatea din Viena.

### **Bibliografie:**

Editura Dacia – Critică și istorie literară, Cluj 1983

Editura Tineretului – Poezia lui Eminescu, București 1969

Editura Eminescu – Eminescu – cultură și creație, București 1976

## 10. Mihai Eminescu și științele economice

*Prof. înv. primar: IDICEANU Daniela,  
Școala Gimnazială "Avram Iancu" Dej*

Creația marelui nostru poet, Mihai Eminescu, este una policromă și multidimensională. Poezia genială a „Luceafărului” culturii noastre este cunoscută pe toate continentele lumii. Eminescu s-a manifestat însă, precum se știe, nu numai ca poet, ci și ca savant în mai multe domenii: filozofie, sociologie, istorie, economie politică. Monografia cercetătorului Ivan Ustian M.Eminescu: „Omul produce scopuri”, (Eminescu și teoria economică) analizează predilecțiile eminesciene față de economiștii școlii liberalismului economic clasic, fondată de Smith și Ricardo. Ea (monografia) poartă un caracter analitic, original, novator și util pentru tineretul studios și nu numai.

Obiectul de cercetare al autorului - manuscrisele de Economie politică ale lui Eminescu - conțin în sine o informație teoretică imensă, acumulată și examinată de poet pe marginea operelor teoretice ale economiștilor de performanță, precum au fost Smith, Ricardo, Mill, Say, Sismondi, Bastiat, precum și ai reprezentanților școlii liberale economice franceze (supranumită fiziocrația) - Quesnay, Turgot, Mirabo-senior, Dupon de Nemur, abatele Baudeau, abatele Galliani etc.

Surprins de imensitatea operei socio-economice eminesciene, autorul monografiei mărturisește în adnotare: Lucrarea de față e revăzută și completată (la cea de a doua ediție) și rămâne o modestă încercare de a studia și analiza conceptele marelui M.Eminescu în domeniul teoriei economice. Astfel, din multitudinea de probleme teoretice și socio-economice punctate pronunțat în manuscrisele lui Eminescu, se analizează numai o mică parte a acestora, și anume: conceptele teoretice ale liberalismului economic clasic.

De menționat că s-a analizat evoluția concepțiilor teoretice ale școlii liberalismului economic clasic nu numai în opera socio-economică a lui Eminescu, ci și în operele lui Byron și Pușkin, în care, de asemenea, se regăsesc mesajele de valoare universală ale lui Smith și Ricardo. În acest scop cercetătorul a folosit metoda comparată (de analiză și cercetare), bazată pe o abordare instituțional-sociologică. Monografiile respective au cuprins fondul de idei al tezei sale de doctor habilitat în științe economice la tema: „Evoluția concepțiilor teoretice ale liberalismului economic clasic în operele lui Byron, Pușkin și Eminescu”.

Spre deosebire de prima ediție (a. 2000), monografia recenzată a fost revăzută și completată. Ea cuprinde 21 de capitole, 16 dintre care au un conținut teoretic al economiștilor de primă-mărime - Smith și Ricardo, la baza căruia stă conceptul-cheie al acestora: munca cu derivata valoroasă - munca productivă. Este vorba despre meditațiile lui Eminescu referitoare la muncă, printre care nominalizăm: Munca este legea lumii; Munca e substratul a toată economia politică; iar economia politică este forma în care spiritul lumii își aduce la conștiința de Sine legile proprii; Materia vieții este munca și întreaga viață omenească e o viață a lucrului.

Aceste afirmații teoretice eminesciene sunt rodul asimilării profunde a teoriei valoare-muncă, elaborată de clasici. Să-i cităm: măsura valorii produsului e munca (Smith);... valoarea produsului depinde de cantitatea de muncă, care e necesară pentru a-l produce și a-l duce la piață (Ricardo)”.

Toate conceptele economice eminesciene, crescute din tulpina liberalismului economic clasic, și-au făcut loc în monografie. Despre aceasta ne spun titlurile mai multor capitole ale cărții recenzate: Munca: Eminescu și Smith (p. 164); Valoarea intrinsecă și valoarea de întrebuințare (p. 209); Bani - Eminescu și Mill (p. 218), Eminescu și Jevons: trocul sau barterul (p.230), Creditul (p. 235), Problema agrară: Eminescu și Quesnay (p. 255) etc.

Conceptele economice ale lui Eminescu sunt analizate riguros nu numai de pe poziția teoriei valoare-muncă, elaborată de către Smith și dezvoltată mai departe de către Ricardo, dar și de pe poziția economico-sociologică legiferată de lozincile Marii Revoluții Franceze (a. 1789): Egalitate, Fraternitate și Libertate. Probabil că umbra marilor economiști: Smith și Ricardo, precedată de umbra marilor filozofi-iluminiști, autoritatea acestora - Volter și Russo, l-a jenat pe autor, făcându-l să nu supună unei analize mai profunde un gând formidabil de original și corect al lui Eminescu, potrivit căruia civilizația umană constă nu în libertate, egalitate, fraternitate, ci în muncă și adevăr, deoarece ... fără muncă nu există bunăstare materială. Credem că autorul va lua în considerație aceste concepte eminesciene în lucrul său de cercetare pe viitor.

### **Bibliografie**

Ivan USTIAN, M. Eminescu: „Omul produce scopuri”, (Eminescu și teoria economică).  
Ediția a doua. Departamentul Editorial-Poligrafic al ASEM, 2010

### **Webografie**

[https://ibn.idsi.md/ro/vizualizare\\_numar\\_revista/59/223](https://ibn.idsi.md/ro/vizualizare_numar_revista/59/223)

[https://ibn.idsi.md/ro/vizualizare\\_articol/3559](https://ibn.idsi.md/ro/vizualizare_articol/3559)

## 11.ZIUA CULTURII NAȚIONALE EMINESCU – poet național și universal

PROF. COORDONATORI: **ȚAMȚUDEAN** Flavia, **MOLNAR** Gabriela, **GEORGIU** Aurica  
Școala Gimnazială “Alexandru Vaida Voevod” Bobâlna

### Motto:

« *Pășii încet, cu grijă, frații mei !*

*Să nu-i călcați nici umbra, nici florile de tei.*

*Cel mai chemat s-o aline dintre toți, și cel mai teafăr*

*Și-a înmuiat condeiul de-a dreptul în Luceafăr. »*

(Tudor Arghezi)

### În loc de Argument...

#### ÎNTOARCERE LA EMINESCU

Într-o lume efemeră, fără țintă, fără rol,

Într-o lume fără noimă, cu priviri pierdute-n gol,

Fără simțuri, făr' credințe, văduviți de-un ideal

Și purtați de colo-colo ca un pai izbit de val,

Într-o vreme-n care timpul și-a pierdut cu noi răbdarea

Și cioplește-n chipul nostru ura, groaza, disperarea,

Aruncându-ne-n neanturi, prăbușindu-ne-n abisuri,

Ale ignoranței hăuri, înșesate cu hățșuri,

Într-un loc, în care, parcă, abia ne-îngăduie pe noi

După glorioase vremuri, sorți mărețe de eroi...

Bravi străbuni!, care în lupte, și cu spada, și condeiul,

Ne-au croit o soartă-n lume și ne-au rânduit temeul,

S-a născut cândva, odată, spre a noastră nemurire,  
O stea mare, luminoasă, cea mai plină-n strălucire!  
Și cu ochiul ei prea-palid, măsurând a vremii cale,  
Ne veghează tot destinul peste lumi trascedentale...

El, „Luceafărul”. El, codrul. El, salcâmul înflorit.  
El, „Dorință”, „Floare-albastră”, ori un dascăl gârbovit,  
Toate-s El și El e-n toate... Eminescu stăpânește  
Câtă vreme noi mai suntem și vorbim în românește.

### **SCOPUL PROIECTULUI :**

- Stimularea interesului elevilor pentru lectură prin dezvoltarea competențelor lingvistice, literare și artistico - plastice

### **OBIECTIVE GENERALE:**

- Dezvoltarea limbajului și a expresivității acestuia prin recitarea unor poezii eminesciene;
- Stimularea creativității elevilor prin activități specifice șezătorilor literar- artistice desfășurate fizic sau în mediul on-line;
- Ilustrarea unor pagini din opera eminesciană prin realizarea de creații proprii, eseuri, proiecte, machete tematice;
- Stimularea motivației învățării elevilor cu cerințe educaționale speciale;
- Dezvoltarea sentimentelor de dragoste și prețuire pentru valorile naționale;

### **OBIECTIVE SPECIFICE:**

- Identificarea principalelor date biografice ale poetului;
- Recitarea expresivă a unor versuri din lirica eminescienă;
- Realizarea de lucrări plastice prin care să se oglindească teme din opera poetului;
- Prezentarea propriilor creații literare inspirate de literatura marelui poet;
- Utilizarea bazei materiale documentar-informative a școlii.

### **SECȚIUNI:**

- ”Din lirica lui Eminescu” - șezătoare literară (recitări versuri eminesciene, creații proprii)
- ”Să-l cunoaștem pe Eminescu!” – prezentare referate, proiecte tematice;
- “Culoare și formă izvorâte din sevă eminesciană”: expoziție de lucrări plastice picturi, desene;
- ”Universul lui Eminescu” – prezentare plenară: final de proiect (proiecție în

format ppt, video), decernarea diplomelor de merit și a volumului ”Poezii” – Mihai Eminescu

**DISCIPLINE IMPLICATE ÎN PROIECT:**

- Limbă și comunicare
- Educație muzicală
- Educație plastică

**GRUP ȚINTĂ:**

- elevii ciclului primar
- elevii ciclului gimnazial

**RESPONSABILI DE PROIECT :**

- prof. ȘAMȘUDEAN FLAVIA -ALINA
- prof. MOLNAR GABRIELA MARIA
- prof. înv. prim. GEORGIU AURICA DOMNICA

**PROFESORI ÎNDRUMĂTORI:**

- Toderel Corina
- Ungur Marcela
- Vaida Maria
- Pop Cecilia

**LOCUL DESFĂȘURĂRII:** sala de clasă, mediul online

**PERIOADA DESFĂȘURĂRII PROIECTULUI:** 10 ian. 2022 -14 ian 2022

**PARTENERI:** - Consiliul reprezentativ al elevilor pe școală

**RESURSELE PROIECTULUI:**

RESURSE UMANE: elevii claselor primare și gimnaziu, cadre didactice;

RESURSE MATERIALE: - materiale din natură , materiale reciclabile, polistiren, carton, tempera, lipici, foi A4, imagini, ilustrate, laptop, telefon, cărți, reviste, aparat foto, tabletă, diplome

RESURSE FINANCIARE: - autofinanțare;

**METODE DE EVALUARE:**

- Chestionar
- Jurnal de lectură
- Portofoliul proiectului
- Album foto-video
- Diplome
- Expoziție

**DISEMINARE:**

- prezentarea proiectului în cadrul unor simpozioane, conferințe, webinari;

- publicarea proiectului pe site-ul [www.didactic.ro](http://www.didactic.ro);
- pagina de facebook Școala Gimnazială “Alexandru Vaida Voevod” Bobâlna, grupuri de specialitate facebook;
- site-ul Școlii Gimnaziale “Alexandru Vaida Voevod” Bobâlna

#### **IMPACTUL PROIECTULUI ASUPRA ELEVILOR:**

caracterul transdisciplinar și interdisciplinar al proiectului (prin realizarea acestuia se ating competențele generale și specifice ale mai multor discipline de învățământ și arii curriculare: limbă și comunicare, arte, tehnologie);

posibilitatea oferită elevilor de a se manifesta plenar în domeniile în care competențele lor sunt evidente;

posibilitatea elevilor cu CES, cu dificultăți de învățare, și/sau provenind din medii dezavantajate, de a se integra și participa activ la activitățile extrașcolare, în vederea creșterii stimei de sine și interesul acestora pentru astfel de activități .

#### **REZULTATE AȘTEPTATE:**

îmbunătățirea procesului instructiv-educativ din școala noastră prin realizarea unor activități extrașcolare/extracurriculare care au în vedere dezvoltarea competențelor-cheie;

evidențierea și promovarea activităților extrașcolare ale elevilor școlii noastre;

îmbunătățirea relațiilor dintre școală, familie și comunitate.

#### **Desfășurarea activităților:**

1. ”Din lirica lui Eminescu” - Moment poetic 12.01.2022:

- Expoziție de carte

- Lectura unor fragmente - șezătoare literară (recitări versuri eminesciene, creații proprii)

2.“Culoare și formă izvorâte din sevă eminesciană”10-13.01.2022;

- Concurs de desene

-Realizarea unui concurs de desene și lucrări practice, inspirate din operele eminesciene

-Realizarea unor ecusoane cu chipul marelui poet,

-Realizarea unei expoziții cu lucrările elevilor, pe holul școlii 14.01.2022;

-Aprecierea celor mai frumoase lucrări ale elevilor.

## 12. Aplicație practică - Scrisoarea III

Prof. înv. primar **RITIȚAN** Călina Dochia  
Școala Gimnazială „Mihai Eminescu”, Dej

### PROIECT DIDACTIC

**CLASA:** a IV-a

**ARIA CURRICULARĂ:** Limbă și comunicare

**DISCIPLINA:** Limba și literatura română

**UNITATEA DE ÎNVĂȚARE:** File de istorie

**TITLUL LECȚIEI:** „*Scrisoarea III*” de Mihai Eminescu

**TIPUL LECȚIEI:** mixtă

**SCOPUL LECȚIEI:**

- Formarea deprinderilor de lectură funcțională, prin exersarea calităților citirii: corectă, fluentă, conștientă, expresivă;
- Exersarea vocabularului;
- <https://wordwall.net/ro/community/EVOCARE>
- - Voi adresa întrebări recapitulative din textul studiat anterior: „Fluierașul de os” (pg. 41)
- „Cine era Păuna?”- „Păuna era o fetiță orfană care păzea o turmă de oi pe o creastă din munții Carpați.”
- „Care erau dorințele Păunei?”- „Ceea ce își dorea Păuna era să aibă părinți și frați. Dar s- ar mulțumi și cu un fluier, așa cum văzuse
- la ciobanii din vecinătate.”
- „Cine a îndrumat-o pe Păuna să își îndeplinească una dintre dorințe?”- „Cosânzeana, zâna munților a fost cea care a îndrumat-o pe Păuna să își îndeplinească dorința de a avea propriul fluier, sfătuind-o să-l făurească ea însăși.”
- - Voi capta atența elevilor printr-o prezentare powerpoint cu ajutorul căreia îi voi familiariza cu etapa istorică, respectiv cu personajele despre care vor învăța. (Anexa



## REALIZAREA SENSULUI

- Astăzi vom deschide o nouă secțiune a manualului vostru, și anume, File de Istorie. Vom parcurge împreună un text cu valoare istorică, intitulat „**Scrisoarea III**”, de **Mihai Eminescu**.

- Voi nota titlul pe tablă, rugând elevii să scrie și ei în caiete data și titlul lecției.
- „Prima dată veți citi textul în gând, iar după aceea îl vom reciti împreună.”
- Voi anunța care sunt obiectivele lecției:
  - „Vă rog să aveți în vedere citirea corectă, fluentă, conștientă, expresivă, respectând semnele de punctuație.”
  - „În timpul lecturii vom explica sensul cuvintelor necunoscute, urmând să le notăm pe tablă și în caiete.”
  - „Vom face exerciții de vocabular, formulând propoziții cu cuvintele noi”;
  - „După lectura textului, am să vă pun întrebări la care veți răspunde redând prin cuvinte proprii întâmplările din text.”
  - „Vom vorbi și despre semnele de punctuație, mai exact despre ghilimele și punctele de suspensie. Vom vedea când și cum le utilizăm.”
  - „Dragi copii, va trebui să colaborați, să vă confrunțați opiniile personale cu cele ale colegilor și să respectați opiniile celorlalți, pentru a rezolva cât mai corect sarcinile propuse.”
- Voi ruga elevii să parcurgă prima dată textul „Scrisoarea III” de Mihai Eminescu în gând; (Anexa 2)
- După ce elevii au parcurs individual textul, voi coordona (re)citirea textului pe paragrafe, explicând prima dată oral cuvintele/expresiile necunoscute, urmând să revenim la ele și să le notăm pe tablă și în caiete;
  - Exersarea deprinderii de a citi corect, cursiv, conștient, expresiv se va face prin: Citirea ștafetă;
  - Voi face aprecieri generale și individuale privind citirea expresivă, formularea răspunsurilor și povestirea orală.
  - În continuare, voi oferi informații despre Mihai Eminescu:  
„**Mihai Eminescu** (născut Mihail Eminovici, 1850-1889) s-a născut la Ipotești, județul Botoșani, fiind al șaptelea din cei unsprezece copii ai familiei.  
A fost poet, prozator și jurnalist român, considerat *Luceafărul poeziei românești*. A studiat la Cernăuți, apoi la Viena și Berlin. Primul poem dedicat profesorului său de limba română, La mormântul lui Aron Pumnul, l-a publicat la vârsta de 16 ani.”
- Textul nostru „Scrisoarea III” este un text literar, narativ, dialogat.
- Voi nota aceste informații pe tablă, iar voi veți scrie în caiete. Revenim acum și la cuvintele noi din text. Veți veni pe rând la tablă și veți formula câte o propoziție cu fiecare cuvânt.

### Scrisoarea III de Mihai Eminescu

1. Acesta este un text literar în versuri, narativ, dialogat.
2. Vocabular/cuvinte noi:

- **sol** = vestitor
- **năframă** = (aici) bucată de pânză albă care semnifică pacea
- **cu bănat** = cu supărare
- **ciot** = partea unui trunchi de copac rămasă în pământ după tăiere
- **Aliotman** = mulțime de turci
- **a se înfiora** = a se speria, a se înspăimânta
- **dispreț** = fără stimă sau considerație

### 3. Popoziții cu cuvintele noi.

- Voi aștepta să să termine toți elevii de scris în caiete, după care le voi solicita să alcătuiască propoziții cu cuvintele noi și să le scrie pe tablă.

- Voi adresa elevilor întrebări asupra conținutului textului, mesajului și a semnificației morale:

1. (Anexa 3) Ce îi transmite solul lui Baiazid?

Solul îi transmite lui Baiazid „bună pace.”

2. De ce a venit sultanul Baiazid în Țara Românească?

Sultanul Baiazid a venit să cucerească Țara Românească.

3. Cum era Mircea cel Bătrân, domnitorul român

Mircea cel Bătrân, domnitorul român, era un bătrân simplu, atât la vorbă cât și la port (ținută, dar și atitudine).

4. Care a fost atitudinea pe care a avut-o Baiazid la auzul vorbelor domnitorului Mircea cel Bătrân?

Baiazid a avut o atitudine disprețuitoare față de Mircea cel Bătrân.

5. Cum îl privește Baiazid pe Mircea cel Bătrân?

Baiazid îl privește pe Mircea cel Bătrân ca pe un moșneag, a cărui simplă apărare este un toiag (baston).

6. Prin contrast, cum îl întâmpină Mircea cel Bătrân pe Baiazid?

Mircea cel Bătrân îl întâmpină cu ospitalitate și demnitate.

7. Ce apăra domnitorul Țării Românești?

Mircea cel Bătrân, domnitorul Țării Românești își apăra „sărăcia”.

- După ce mă voi asigura că textul a fost înțeles, le voi oferi elevilor informații despre semnele de punctuație: ghilimelele și punctele de suspensie, notând definițiile pe tablă și rugând elevii să scrie și ei în caiete.

- „**Ghilimelele**(„”), numite și **semnele citării**, sunt *semne grafice* care se scriu atunci când reproducem *titluri, cuvinte, textescrise sau spuse de altcineva.*”

#### Exemple:

• **titluri:** Am învățat poezia „**Revedere**” din volumul de „**Poezii**” de Mihai Eminescu.

• **cuvinte:** Bunica mi-a zis „**hărnicuța.**”

• **texte scrise sau spuse de altcineva:** Îmi vine în minte sfatul învățătoarei: „**De câte ori ai posibilitatea, ajută!**”

- „**Punctele de suspensie** (...) se folosesc pentru a arăta:

• o **pauză**, o întrerupere în vorbire;

S-a străduit ... a învățat și a reușit la examen.

• **lipsa unei părți** dintr-o propoziție sau dintr-un text.

- Unde pleci în vacanță?

La ...

#### REFLECȚIE

- **Exerciții:**

1. Explică folosirea punctelor de suspensie și a ghilimelelor în fragmentul următor:  
„Eu? Îmi apăr sărăcia și nevoile și neamul ... (punctele de suspensie indică o pauză în vorbire)”

Și de aceea tot ce mișcă-n țara asta, râul, ramul,

Mi-e prieten numai mie, iară ție dușman este,

Dușmănit vei de toate, făr-a prinde chiar de veste.” (ghilimelele sunt folosite deoarece avem un citat)

2. Evidențiază printr-o intonație corespunzătoare semnele de punctuație și explică folosirea ghilimelelor și a punctelor de suspensie din enunț.

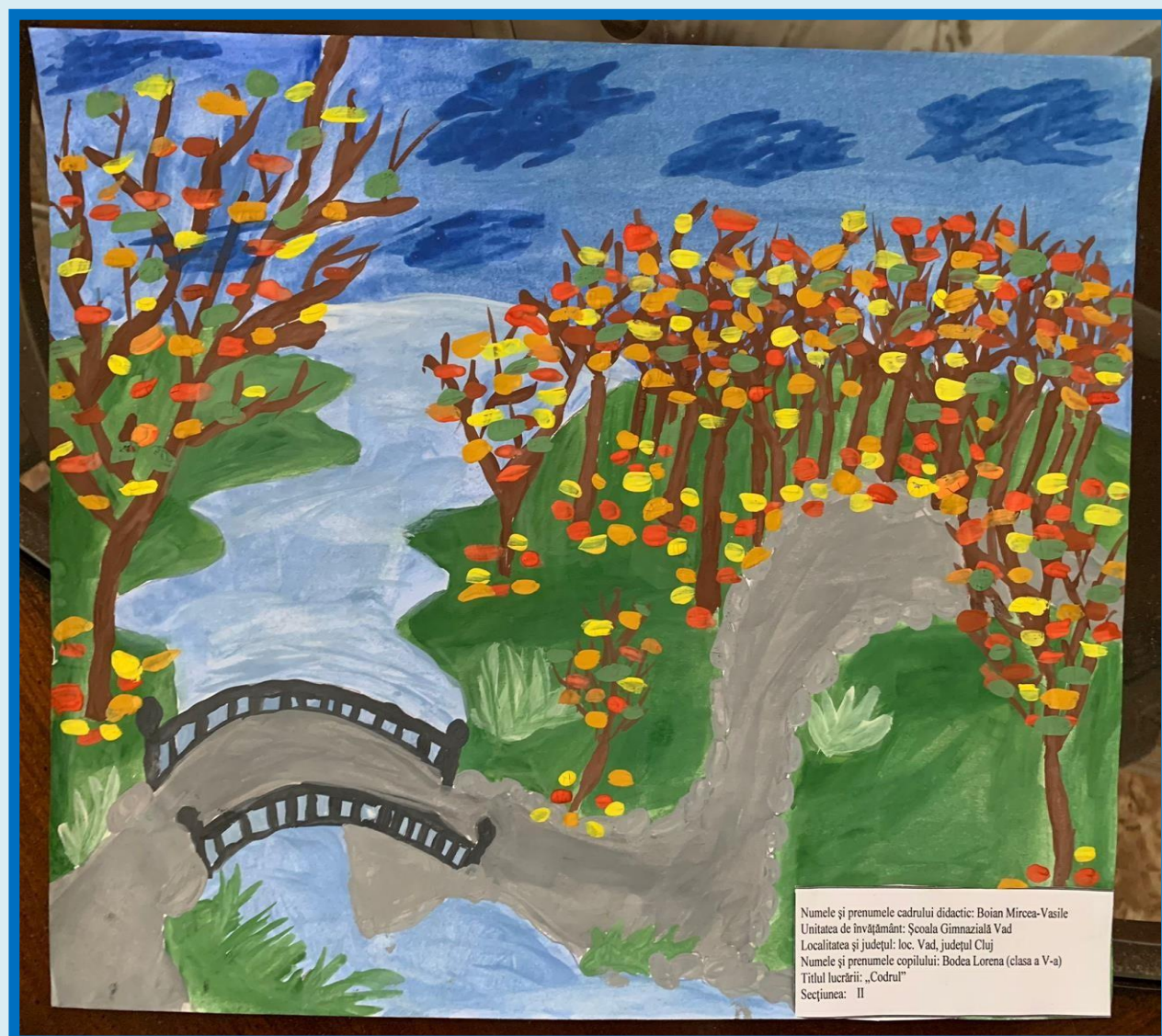
- Baiazid, în poezia „Scrisoarea III” (ghilimelele sunt folosite deoarece e reprodus titlul poeziei) de Mihai Eminescu, îl întreabă pe Mircea cel Bătrân, domnul Țării Românești:

„Tu ești Mircea?” (ghilimelele indică faptul că sunt cuvintele cuiva), spunându-i

„schimb a ta coroană într-o ramură de spini” dacă nu... (ghilimelele indică vorbele cuiva)

La final vom realiza următoarele exerciții:

<https://wordwall.net/ro/resource/6266088/scrisoarea-a-iii->



## 13. Eminescu

*Dir. Prof. înv. primar și preșcolar: TĂMAÇ Mihaela*  
**Grădinița cu Program Prelungit „Paradisul Piticilor”, Dej**

Peste coala de hârtie,

Stă cu capul aplecat

Și în mâna albă ține

Penița ce s-a stricat.

Lunecând ușor pe coală

Chipul fetei l-a schițat,

Ce-i din casa cea regală

Și e fată de-mpărat.

I-a umplut ființa toată

De un vis neîncetat,

Către-o dragoste eternă

Pentru astrul luminat.

Fata-i gingașă, frumoasă,

Păru-i aur despletit

Și se uită cam sfioasă

Înspre astrul mult dorit.

Stă acum și mult privește

Scrisul ce l-a așternut,

Iar din suflet îi pornește

Un oftat greu de ținut.

Știe cum să spună totul,  
El iubirea o cunoaște,  
Însă-i e cam greu efortul  
Căci o boală cruntă-l paște.

Și în greaua-i suferință  
În odaia mică, rece,  
Nu mai e nici o ființă,  
Tăcerea să o disece.

Stând mereu deasupra foii,  
Rând pe rând el tot așterne  
Versuri lungi ale scrisorii  
Și-a creației eterne.



## 14.Odă lui Eminescu

Prof. înv. preșc. **ÇOMCUTEAN** Ana-Valeria  
Grădinița cu ”P.P Lumea Piticilor” Dej

Eminescu, sfânt odor

Poetul acestui popor

A fost mare gânditor,

Împletind în poezie

Tristeți,bucurii și dor

Cu o vastă măiestrie

În cununa țării mele

Eminescu strălucește!

El, „lucefăr” între stele,

Floare ce nu se-ofilește.

Poet mare,cu renume

Eminescu-i bucurie!

Cunoscută-n-treaga lume

Minunata-i poezie.

Dar,prin tot ce ne-a lăsat,

El trăiește ne-ncetat.



## 15. Mihai Eminescu între romantism și simbolism

*Prof. înv. primar RUSU Margareta Petruța*  
**Școala Gimnazială „Mihai Eminescu”, Dej**

Precum s-a menționat în multe studii critice, Mihai Eminescu este cel mai mare reprezentant al romantismului românesc și ultimul mare romantic din Europa, din punct de vedere cronologic. Cu toate că activitatea sa literară a durat foarte puțin (1865 – 1883), acest scriitor a creat o operă monumentală în versuri, în proză și a efectuat diferite încercări dramatice dar și publicistice. Versul lui, împreună cu versurile celorlalți romantici ai literaturii universale, precum Hugo, Byron sau Lermontov, au marcat culmea creației romantice universale.

Unii critici, printre ei Nicolae Davidescu, sunt de părere că anume la Eminescu se întâlnesc primele elemente simboliste din literatura noastră. În operele lui Eminescu sunt muzicalitate, stări depresive etc.

Mihai Eminescu înseamnă istoricește, pentru poezia noastră românească ceea ce înseamnă Baudelaire pentru cea franceză. Din acest motiv se consideră că simbolismul românesc vine de la Mihai Eminescu, acest simbolism fiind foarte eminescianizat în prima sa etapă de manifestare. Poetul a fost format la școala romantică germană, dar aduce în poezia românească o muzicalitate foarte apropiată celei simboliste, de exemplu, în *Se bate miezul nopții: Se bate miezul nopții în clopotul de-aramă* etc. și *Melancolie* (prin intermediul rimelor: *mie-argintie, arc-monarc, veghează-ășează, etc.*).

Simbolismul românesc este unul eterogen și are mulți reprezentanți: Ș. Petica, D. Anghel, G. Bacovia, etc. Contribuția lui Eminescu constă în faptul că el a introdus primele trăsături specifice acestui curent în literatura noastră.

Eminescu, prin opera sa, poate fi considerat un mare geniu inovator al liricii românești.

### **Webografie:**

[https://ibn.idsi.md/ro/vizualizare\\_articol/67299](https://ibn.idsi.md/ro/vizualizare_articol/67299)

<http://eminescuipotesti.ro/>

[https://ro.wikipedia.org/wiki/Mihai\\_Eminescu](https://ro.wikipedia.org/wiki/Mihai_Eminescu)

## 16. O scurtă poveste despre Omul .... Eminescu...

*Prof. înv. primar: **BORÇAN** Corina*

Școala Gimnazială „Mihai Eminescu”, Dej

„Eminescu era un om obișnuit, ce-i drept, foarte plăcut și carismatic, dar om era. Și era și foarte discret. Era un om cu defectele, calitățile și patimile lui”, își începe discursul, pentru „Adevărul”, Gheorghe Median, un istoric botoșănean care a cercetat, ani la rând, numeroase mărturii ale contemporanilor marelui poet.

În opinia istoricului, Mihai Eminescu impresiona la prima vedere, avea o charismă extraordinară și un fizic foarte plăcut. Gheorghe Median a găsit, în cercetările sale, mărturia unui văr al lui Eminescu, Mihai Mavrodin, care, printr-un articol din presa vremii, a susținut această părere: „Și astăzi, chipul lui minunat îmi stă în minte. L-am văzut și eu. era izbitor de frumos. Era imposibil să apară într-o sală, fără ca ființa sa să atragă privirile chiar ale celor ce nu-l cunoșteau. Chipul lui ne minuna și pe noi, copiii”, scria Mihai Mavrodin într-un articol din anul 1929, din ziarul botoșănean „Știrea”.

Despre imaginea Luceafărului poeziei românești, dincolo de singurele fotografii cunoscute, apare și o descriere a unui bun prieten a lui Eminescu, fost coleg de clasă la școala din Cernăuți, și, mai apoi, la Universitatea din Viena, Teodor Ștefanelli. „Avea statură mijlocie, era cam lat în spate, dar totul era proporționat. Avea ochii negri și adânci. Purta mustață, rar o rădea”, spune Ștefanelli în cartea sa „Amintiri despre Eminescu”.

De asemenea, istoricul botoșănean Gheorghe Median mai spune că ceea ce impresiona, însă, cu adevărat la poet era vocea sa. Eminescu avea o voce blândă și un zâmbet liniștitor, molipsitor. Era un om foarte blând, care degaja multă căldură în jurul lui. Avea o voce de aur și cânta foarte frumos. S-a vorbit foarte puțin despre acest talent al lui Eminescu. Ar fi putut fi oricând un bun solist vocal. „De multe ori îi acompania pe lăutari la câte un chef, dar și rudele îl rugau să le cânte”, spune Median. Așadar, despre vocea lui Eminescu a rămas de pomină o întâmplare povestită chiar de lăutari. Este vorba despre celebrul bard botoșănean din secolul al XIX-lea, Toma Micheru (n.r. – Toma Micheri, așa cum se prezenta public lăutarul). Acesta spune că a fost dat gata de vocea poetului, la o petrecere. Lăutarul, împreună cu Eminescu, care avea atunci 25 de ani și venise la Botoșani pentru o vară, au petrecut o noapte într-o cameră a fostului hotel Moldavia din oraș. Alături de ei au mai fost și sora lui Micheri, frumoasa Natalița, dar și bogatul armean Adronic Țăranu.

Eminescu ar fi cântat întreaga noapte cu lăutarii, fără să răgușească, Toma Micheri exprimându-și regretul că este poet și nu cântăreț. Mavrodin, vărul său, își aducea aminte că



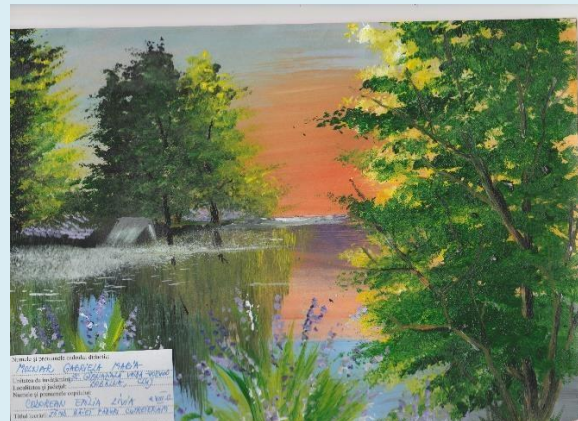
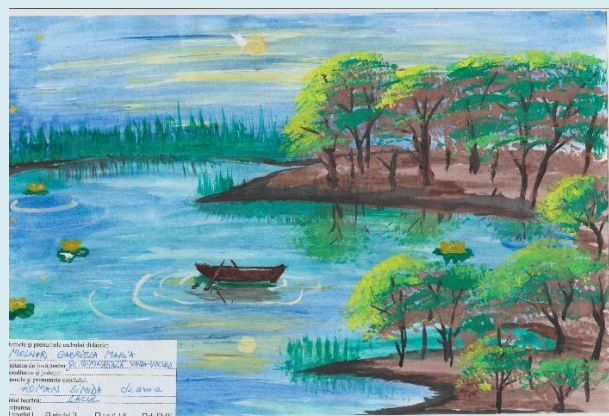
Eminescu cânta ușor și pe stradă. „Era extrem de vesel și îi plăcea la nebunie muzica. Fredona când venea din plimbările sale în parc. Avea o voce cristalină, spune Mavrodin (n.r.-mărturie preluată din același articol publicat în ziarul „Știrea”, în 1929), de întorcea toată lumea capul”, susține scriitoarea Lucia Olaru Nenati, din Botoșani, expertă în opera și viața lui Eminescu.

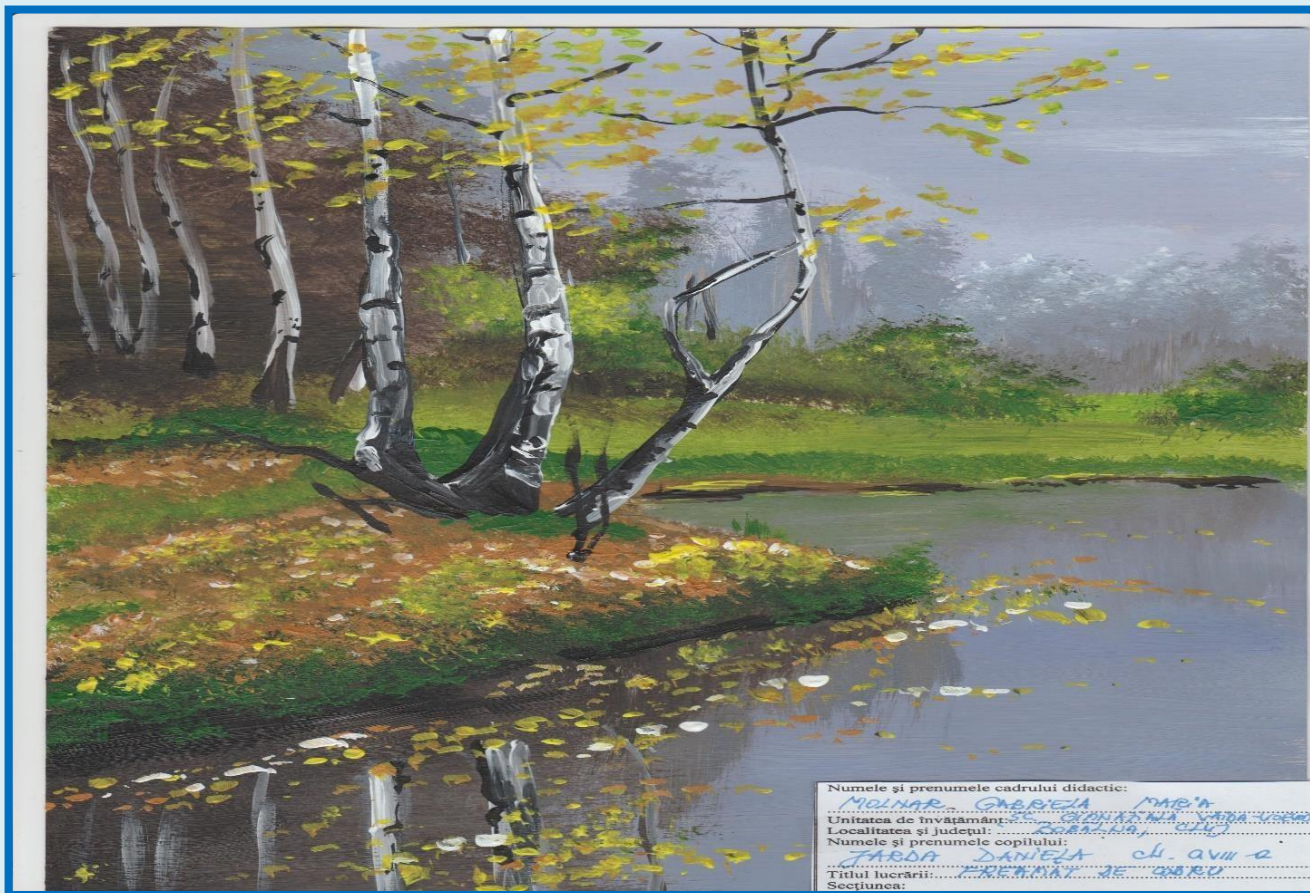
Scriitoarea Lucia Olaru Nenati a explicat, pentru „Adevărul”: „Sunt cercetări pe care le-am făcut personal și care reprezintă obiectul unor lucrări cu adevărat științifice privind muzicalitate poeziei lui Eminescu și mai ales modul special în care poetul înțelegea muzica. Era un meloman, iubea muzica și știa să o asculte. Avea și o voce de aur. Contemporanii lui spun că îți dădeai cămașa de pe tine numai să îl auzi cântând. Printre bucățile lui muzicale preferate erau melodii din folclorul tradițional, foarte vechi. Piesa lui favorită era Barbu Lăutarul și o doină”. Din păcate nu se știe care doină.

Mihai Eminescu era un individ plăcut în societate. Avea dușmani și stârnea antipatii pentru ceea ce scria, nu pentru modul cum se comporta în societate. Nu era un revoluționar, în fapt. El se răzvrătea în poezie și publicistică. Rareori ridica tonul, prefera să asculte pentru a înțelege cât mai bine discuția decât să își dea cu părerea. Într-un fel, era retras, dar când era cazul, era un interlocutor foarte plăcut. Multor contemporani le-a lăsat impresia că este tăcut și gânditor. Nu se putea, însă, abține când era vorba de politicieni și îi ura mai ales pe parveniți, scria pentru „Adevărul”, Lucia Olaru Nenati. Totodată, mai scrie că, își aduc aminte contemporanii de Eminescu, ca de un personaj glumeț cu cei apropiați.

Printre lucrurile mai puțin cunoscute despre Eminescu se numără și formula sa originală de salut, dar și modul cum știa să le răspundă prietenilor. Cu oricine se întâlnea, Eminescu îl saluta cu „Trăiască nația!”. Poetul era cunoscut ca fiind un patriot adevărat. Acest salut al său strârnea, de obicei, simpatia. Prietenii, când îl zăreau, obișnuiau să i-o ia înainte și îi spuneau ei «Trăiască nația!». El răspundea atunci răspicat: «Sus cu dânsa!». De altfel era un personaj și cu un umor fin, spune și istoricul Gheorghe Median.

„Poate că povestea este partea cea mai frumoasă a vieții omenești... cu povești ne leagă lumea, cu povești ne adoarme... Ne trezim și murim cu ele.” (Mihai Eminescu)





# PROIECT EDUCAȚIONAL – SĂ-L CUNOASTEM PE EMINESCU

Prof.înv.primar –**TURC** Lăcrămioara Cristina  
Școala Gimnazială „Mihai Eminescu”, Loc Dej, Județul Cluj

## MIHAI EMINESCU



1850-1889

**PROIECT EDUCAȚIONAL**

12-14 IANUARIE 2022

COORDONATOR PROIECT: Prof.înv.primar –Turc Lăcrămioara Cristina

*El de-a pururi strălucește,  
Marele Luceafăr blând,  
Inima ce dăruiește  
Neamului un veșnic cânt.  
El e vers urcat pe culme,  
Stihuit din foc nestins,  
Călător etern prin lume,  
Univers de neatins.*

*(Petre G. Nicolae)*



## ARGUMENT

Omul deplin al culturii românești, Mihai Eminescu, a fost o apariție deosebită în literatura secolului al XIX-lea integrându-se în marele curent romantic european. Ceea ce singularizează creația eminesciană este acea capacitate uriașă de a întoarce timpul istoriei, de a construi forme alăturate spațiale și temporale nebănuite într-un limbaj armonizat pîntr-o filiație de profunzime cu cel folcloric.

Creația sa este un tot armonios, marcat de aceleași gânduri înalte, de aceeași plăcere de a întoarce roata istoriei, de aceeași revoltă demonică rezolvată în contemplație, de aceeași plăcere de reconstituire a unui cadru paradisiac din detaliile naturii exterioare, de aceeași aspirație spre absolut, sete de a cuceri universul prin gândire profundă și atotcuprinzătoare sau de încercare iluzorie de a-și oferi universuri compensative ideale. Această genialitate a poetului este atributul antumelor și a postumelor.

Eminescu a fost și va rămâne poetul tuturor românilor. În fiecare an, elevi, dascăli, organizează diferite manifestări comemorative în cinstea celui care a fost numit *Luceafărul poeziei românești*, **Mihai Eminescu**.

### *Scopul proiectului:*

- Cunoașterea operei și vieții poetului Mihai Eminescu; dezvoltarea dragostei pentru literatura română clasică și contemporană.

### *Obiectivele proiectului:*

- să-și îmbogățească cunoștințele legate de marele poet;
- să caute în orice bibliotecă o carte de Eminescu, pentru a realiza o expoziție de carte;
- să memoreze și să recite poeziile eminesciene;
- să realizeze compoziții plastice inspirate din poeziile eminesciene;
- să participe afectiv la activități.

### *Grupul țintă:*

- elevii clasei Pregătitoare ,A

**Grupul de beneficiari:**

- directi: elevii ,cadre didactice
- indirecti:- părinții acestora

**Locul desfășurării:** sala de clasă, bibliotecă, centru documentar

**Perioada de desfășurare:** 12. 01. 2022– 14.01. 2022

**INIȚIEREA GRUPULUI ȚINTĂ**

- Lansarea propunerii de proiect
- Întocmirea unor fișe biografice

**IMPLEMENTARE**

- Prezentarea ppt a materialului conținând date biografice
- Citirea unor poezii de către copii din volumele alese
- Memorarea unor poezii eminesciene accesibile vârstei
- Învățarea unor cântece pe versuri eminesciene
- Realizarea unei mici expoziții de carte cu volume de poezii eminesciene
- Desene, colaje cu secvențe din operele eminesciene

**DISCIPLINE IMPLICATE ÎN PROIECT**

- Comunicare în limba română
- Muzică și mișcare
- Arte vizuale și abilități practice

**ACTIVITĂȚILE DESFĂȘURATE**

<b>NR. CRT.</b>	<b>ACTIVITĂȚILE DESFĂȘURATE</b>	<b>LOCUL DESFĂȘURĂRII</b>	<b>DATA</b>	<b>RESPONSABIL</b>
1.	<b>Mihai Eminescu – Luceafărul poeziei românești</b> - prezentare ppt despre viața și opera marelui poet - selectarea informației cu privire la biografie și activitatea lui literară	Centrul Cultural ARTA	12.01.2022	<b>Prof .înv.primar – Turc Lăcrămioara Cristina</b>
2.	<b>Mihai Eminescu – mai aproape de noi</b> - audierea unor poezii și cântece eminesciene - realizarea unor compoziții plastice care să oglindească opera lui Mihai Eminescu	Sala de clasă	13.01.2022	<b>Prof .înv.primar – Turc Lăcrămioara Cristina</b>

3.	<p><b>Darul lui Eminescu</b> – memorarea și recitarea unor poezii. Expoziție de carte cu principalele opere ale poetului. Expoziție cu lucrările plastice , bazate pe tema eminesciană.</p>	Biblioteca	14.01.2022	<p><b>Prof .înv.primar – Turc Lăcrămioara Cristina</b></p>
----	---	------------	------------	--

### MATERIALE / RESURSE

RESURSE UMANE: elevii clasei PregătitoareA

RESURSE MATERIALE: laptop, volume cu poezii, coli cartonate, creioane colorate, carioca, lipici, foarfece, videoproiector,

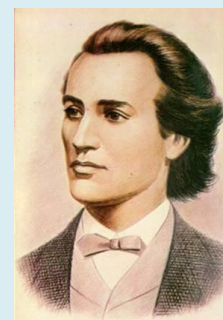
### EVALUAREA

Evaluarea se va realiza atât pe parcursul derulării proiectului, prin chestionare, jurnal de impresii, dar și prin metode specifice de evaluare: portofoliul proiectului

### POPULARIZAREA

- Prezentarea proiectului în școală
- Publicarea proiectului pe Didactic.ro, pe site-ul școlii, pe facebook-ul școlii

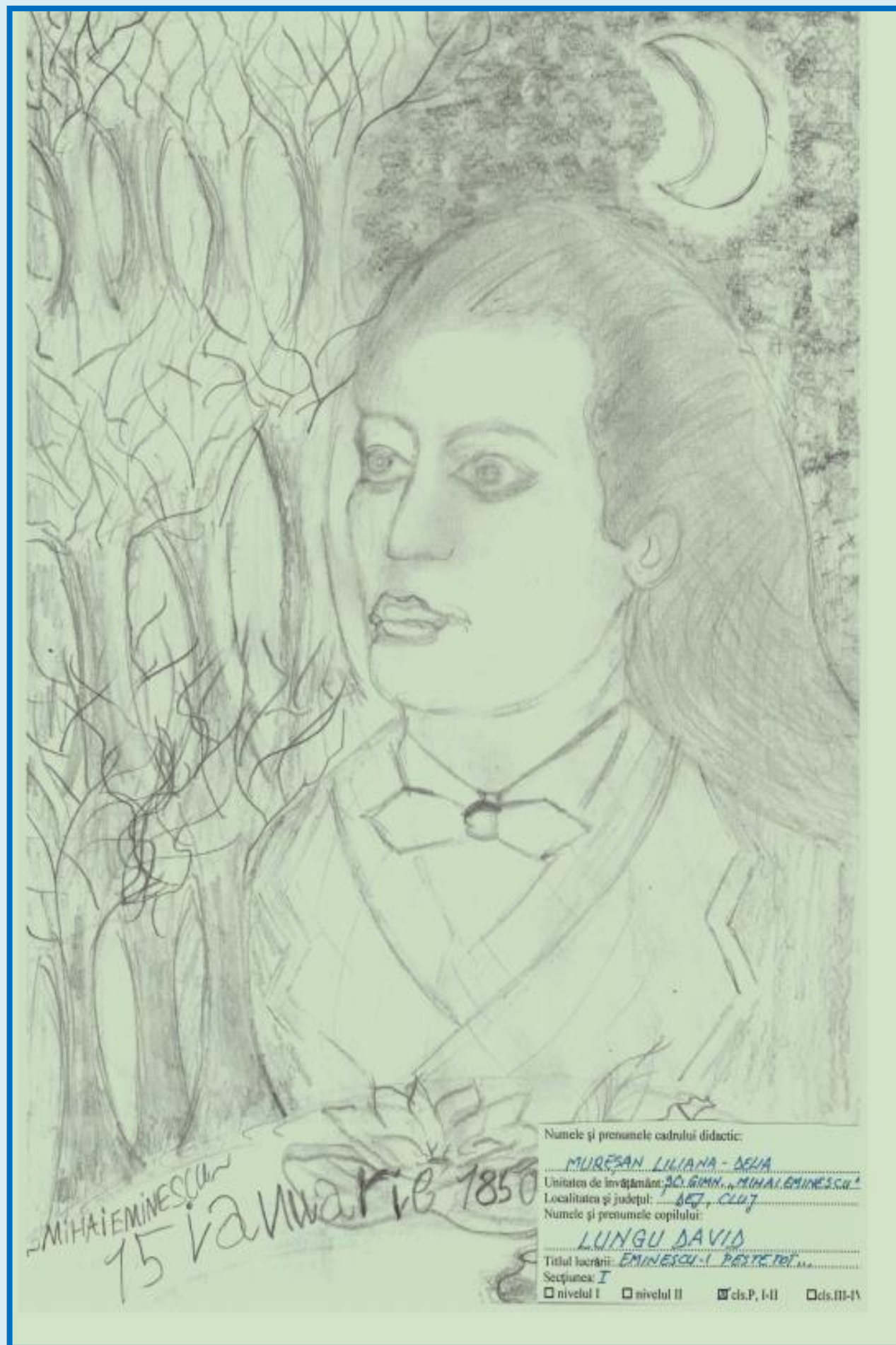
# DIPLOMĂ



Se acordă elevului/ei .....din Clasa Pregătitoare A de la ȘCOALA GIMNAZIALĂ „MIHAI EMINESCU”, Dej, jud. Cluj pentru participarea la proiectul:

**SĂ-L CUNOAȘTEM PE EMINESCU**

**15 ianuarie 2022**



Numele și prenumele cadrului didactic: MUREȘAN LILIANA - DELIA  
Unitatea de învățământ: Școala Gimnazială „Mihai Eminescu”  
Localitatea și județul: Dej, Cluj  
Numele și prenumele copilului: LUNGU DAVID  
Titlul lucrării: EMINESCU - I. PASTELOR  
Secțiunea: I  
 nivelul I    nivelul II    cls. P, I-II    cls. III-IV

